

**Společná tisková zpráva Českého statistického úřadu a
Ministerstva práce a sociálních věcí ČR**

ZMĚNA VÝPOČTU UKAZATELE REGISTROVANÉ NEZAMĚSTNANOSTI

Praha, 7. 11. 2012 - Ministerstvo práce a sociálních věcí přechází na nový ukazatel nezaměstnanosti v ČR s názvem Podíl nezaměstnaných osob. Nový ukazatel bude vyjadřovat podíl nezaměstnaných ze všech obyvatel v daném věku, zatímco dosavadní míra nezaměstnanosti poměruje uchazeče o zaměstnání pouze k ekonomicky aktivním osobám. V posledním čtvrtletí roku 2012 bude MPSV zveřejňovat data podle stávající i nové metodiky paralelně, od ledna 2013 již přejde na zveřejňování údajů pouze podle nového výpočtu. K dohodě o změně výpočtu dospělo ministerstvo s Českým statistickým úřadem. Dosud obě instituce zveřejňovaly výsledky dvou různých šetření o nezaměstnanosti a to přinášelo možnou záměnu těchto čísel.

Registrovaná míra nezaměstnanosti (dosud zveřejňovaná) bude podle výše zmíněného harmonogramu nahrazena výpočtem, který bude uvádět podíl nezaměstnaných osob vůči obyvatelstvu ve věku 15 – 64 let. „Tento nový ukazatel bude konzistentní pro všechny úrovně územní hierarchie, bude snadněji interpretovatelný, odstraní nesrovnalosti v podkladových číslech i možnost záměny s mezinárodně sledovanou obecnou mírou nezaměstnanosti, kterou zveřejňuje Český statistický úřad,“ vysvětluje Štefan Duháň, ředitel odboru právní podpory a metodiky trhu práce MPSV.

Dosud se v ČR sledují dvě odlišné míry nezaměstnanosti, které srovnávají počet nezaměstnaných, resp. uchazečů o zaměstnání, s velikostí pracovní síly (počtem ekonomicky aktivních):

1. Podle metodiky výpočtu ČSÚ se míra nezaměstnanosti počítá v rámci Výběrových šetření pracovních sil (VŠPS, vycházející z doporučení Eurostatu, Mezinárodní organizace práce ILO) jako tzv. **obecná míra nezaměstnanosti**.
2. MPSV zveřejňuje **míru registrované nezaměstnanosti** na základě počtu uchazečů o zaměstnání registrovaných na pracovištích Úřadu práce ČR (ÚP ČR).



Na rozdíl od údajů z VŠPS, určených především pro mezinárodní srovnání, se údaje o registrované nezaměstnanosti používají k hodnocení politiky zaměstnanosti vyplývající z české legislativy. Pro mezinárodní účely se využívají údaje z ÚP ČR pouze jako doplňující pohled k datům z VŠPS.

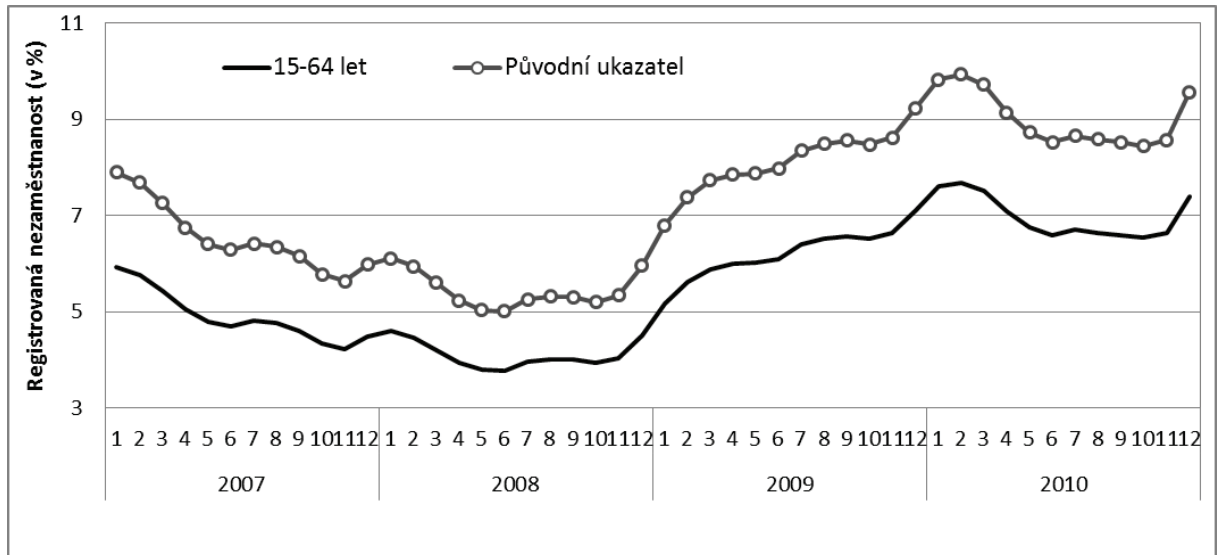
Doposud užívaný ukazatel míry registrované nezaměstnanosti srovnává počet dosažitelných uchazečů o zaměstnání dle evidence pracovišť ÚP ČR s pracovní silou, která zahrnuje jak zaměstnané, tak nezaměstnané osoby (nikoli ekonomicky neaktivní). Zdroje dat pro tento jmenovatel (pracovní síla) jsou odlišné. Dosažitelní uchazeči o zaměstnání jsou bráni z evidence ÚP ČR, zaměstnané osoby jsou vzaty z dat VŠPS.

ČSÚ zpracovává výstupy VŠPS maximálně do úrovně krajů. Vzhledem k menšímu rozsahu souboru nejsou data z VŠPS vhodná pro vyšší regionální detail, přesto ČSÚ doposud poskytuje MPSV údaje pro výpočet pracovní síly až do úrovně okresů právě pro stanovení míry registrované nezaměstnanosti. Za nižší územní a správní jednotky se již musí použít počet ekonomicky aktivních osob ze Sčítání lidu, domů a bytů prováděných ČSÚ pouze jednou za deset let. Další rozšiřování VŠPS tak, aby poskytovalo podrobnější údaje, nepřichází v úvahu v souvislosti s úspornými opatřeními ve veřejné správě. „*Řešením dlouhodobě neuspokojivé situace bylo přejít na jinak definovaný ukazatel,*“ řekl Dalibor Holý, ředitel odboru statistiky trhu práce a rovných příležitostí ČSÚ.

Z výše uvedených důvodů na návrh ČSÚ schválila porada vedení MPSV nahrazení „míry registrované nezaměstnanosti“ novým ukazatelem, tedy „podílem nezaměstnaných osob na obyvatelstvu ve věku 15 – 64 let“. Čítatel (tj. počet evidovaných lidí bez práce) zůstane nezměněn, pouze se přizpůsobí věková skupina jmenovateli (15 – 64 let). Ve jmenovateli bude pracovní síla nahrazena celkovým počtem obyvatel v tomto věku z bilance obyvatel. Data z tohoto zdroje jsou dostupná podle pohlaví až do úrovně obcí. **Nový ukazatel bude vyjadřovat podíl nezaměstnaných ze všech obyvatel v daném věku, zatímco míra nezaměstnanosti poměří uchazeče o zaměstnání pouze k ekonomicky aktivním osobám, což je obtížněji interpretovatelné.**

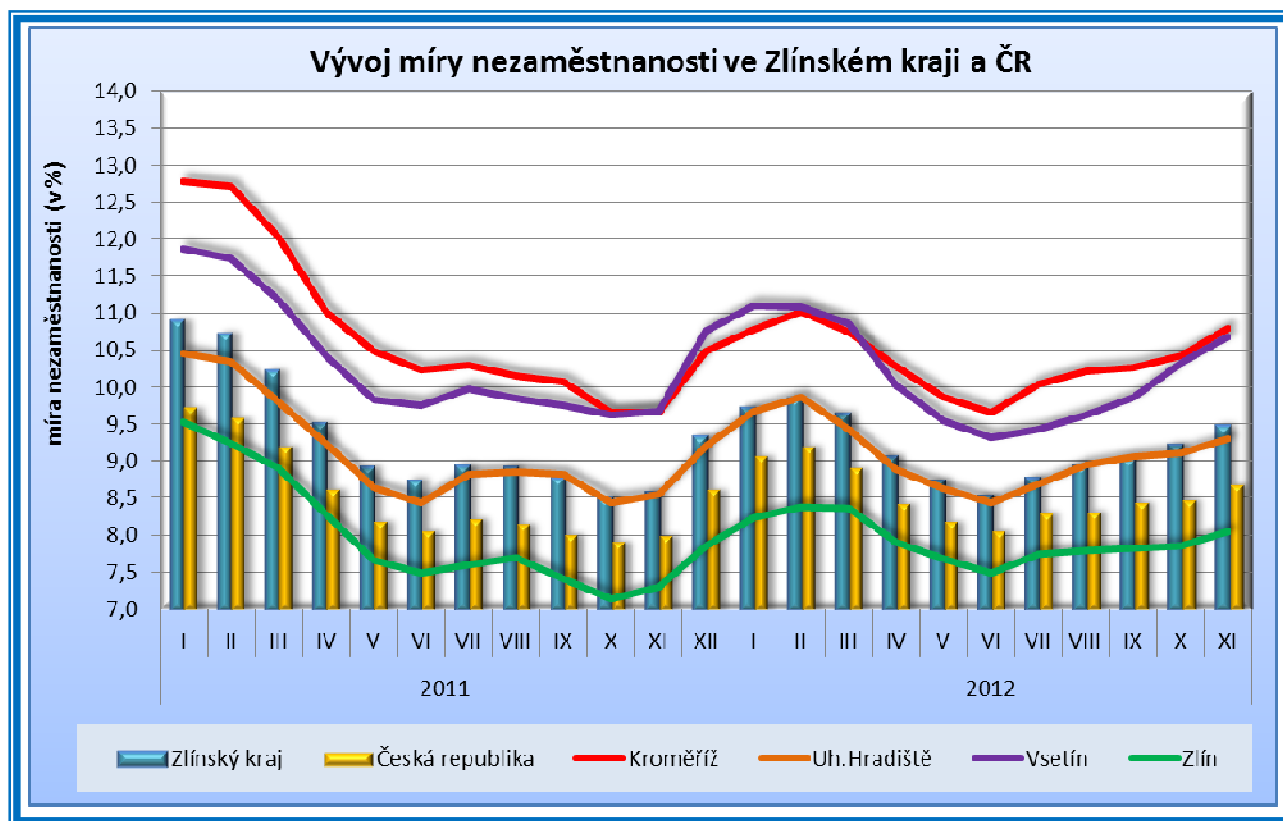
MPSV bude počínaje údaji za říjen 2012 publikovat souběžně po dobu tří měsíců oba ukazatele, k definitivnímu přechodu na nový ukazatel dojde v lednu 2013. **Pro sledování vývoje nového ukazatele bude zpětně dopočtena časová řada od roku 2005 do úrovně okresů, protože nový ukazatel má kvůli odlišné definici výrazně jinou úroveň a je tudíž s původním ukazatelem nesrovnatelný.**

Obr. 1: Původní míra registrované nezaměstnanosti ve srovnání s novým ukazatelem – podílem nezaměstnaných 15-64 let, ČR



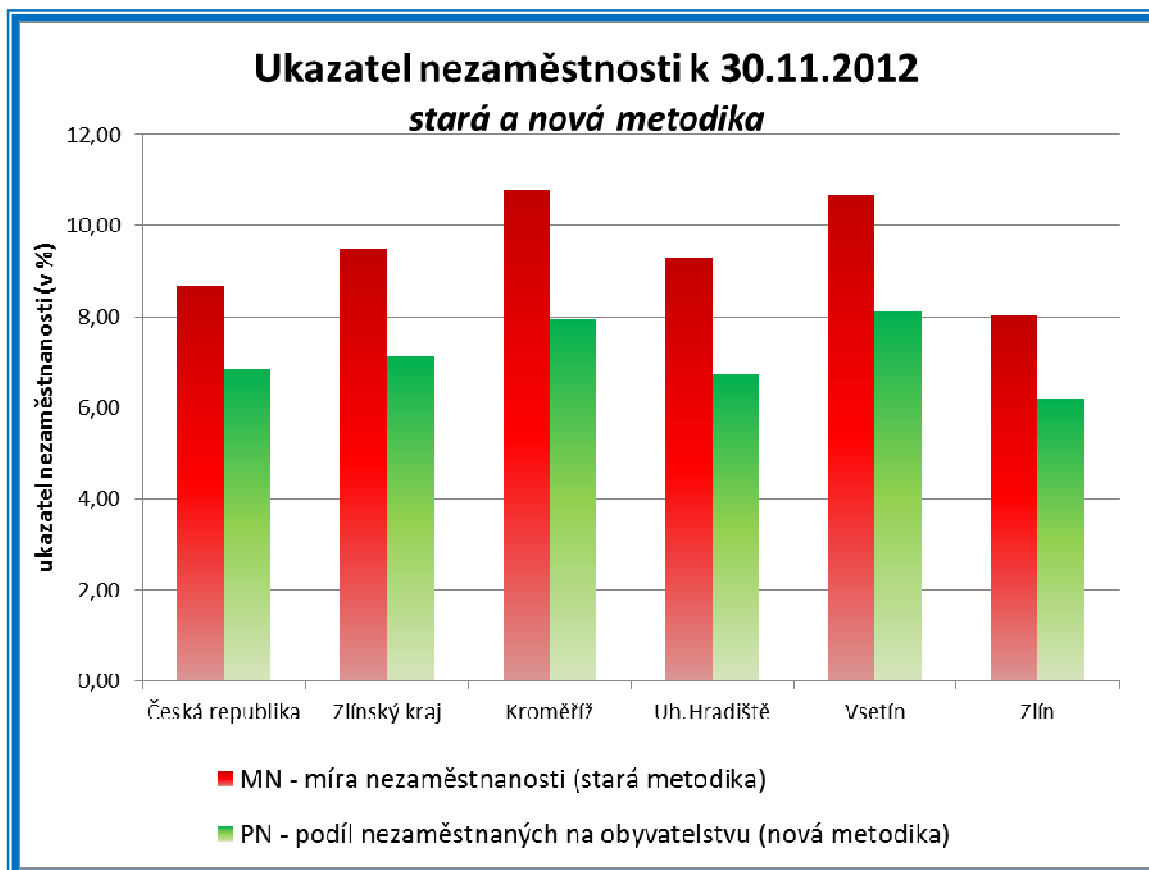
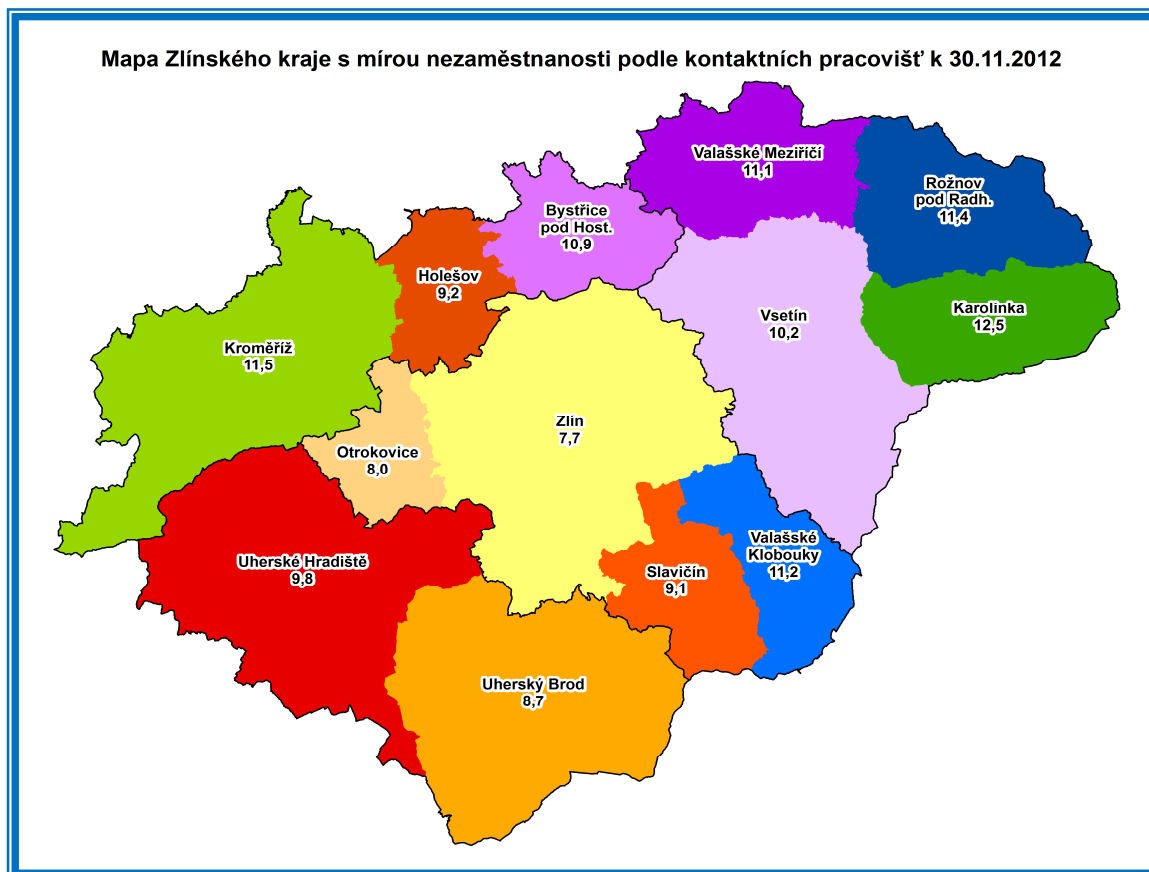
Mgr. Dalibor Holý
 Odbor statistiky trhu práce a rovných příležitostí ČSÚ
 Tel.: 274 052 694
 E-mail: dalibor.holy@czso.cz

Mgr. Viktorie Plívová
 tisková mluvčí a vedoucí tiskového oddělení
 mobil: +420 602 155 603
 email: viktorie.plivova@mpsv.cz

Informace o situaci na trhu práce ve Zlínském kraji k 30.11.2012

ZÁKLADNÍ ÚDAJE	KM	UH	VS	ZL	Kraj
Uchazeči celkem	6 095	6 724	8 163	8 320	29 302
- z toho ženy	3 061	3 498	3 927	4 509	14 995
Uchazeči dosažitelní	5 851	6 663	8 073	8 162	28 749
- z toho ženy	2 952	3 464	3 885	4 429	14 730
Míra nezaměstnanosti	10,79	9,29	10,68	8,04	9,49
Míra nezaměstnanosti - ženy	12,93	11,60	11,32	10,11	11,26
Podíl nezaměstnaných na obyvatelstvu	7,93	6,76	8,11	6,19	7,12
Podíl nezaměstnaných na obyvatelstvu - ženy	8,11	7,16	7,91	6,81	7,41
Nově zaevidovaní uchazeči	540	569	821	865	2 795
- od počátku roku	5 807	6 707	8 358	9 426	30 298
Vyřazení uchazeči	344	448	552	678	2 022
- od počátku roku	5 893	6 724	8 330	9 467	30 414
Počet volných pracovních míst	244	254	284	510	1 292
Počet uchazečů na 1 VPM	25,0	26,5	28,7	16,3	22,7

SLEDOVANÉ KATEGORIE	KM		UH		VS		ZL		Kraj	
	počet	%	Počet	%	počet	%	počet	%	počet	%
Uchazeči celkem	6 095	100	6 724	100	8 163	100	8 320	100	29 302	100
Osoby ZP	888	14,6	1 181	17,6	1 048	12,8	1 046	12,6	4 163	14,2
Absolventi a mladiství	529	8,7	423	6,3	654	8,0	704	8,5	2 310	7,9
Uchazeči s nárokem na podporu v nezaměstnanosti	1 013	16,6	1 346	20,0	1 734	21,2	1 689	20,3	5 782	19,7





KONTAKTNÍ PRACOVISŤE - ZÁKLADNÍ ÚDAJE							
Okres	Kontaktní pracoviště	Počet uchazečů		Míra nezaměstnanosti		Sledované kategorie uchazečů	
		celkem	ženy	celkem	ženy	osoby ZP	absolventi a mladiství
KM	Bystřice pod Hostýnem	872	457	10,9	12,9	106	64
	Holešov	1 011	560	9,2	11,6	117	107
	Kroměříž	4 212	2 044	11,5	12,4	665	358
UH	Uherský Brod	2 267	1 201	8,7	10,8	462	131
	Uherské Hradiště	4 457	2 297	9,8	11,2	719	292
VS	Karolinka	683	304	12,5	12,7	108	64
	Rožnov pod Radhoštěm	2 083	990	11,4	12,0	325	151
	Valašské Meziříčí	2 361	1 157	11,1	12,0	189	185
	Vsetín	3 036	1 476	10,2	11,1	426	254
ZL	Otrokovice	1 528	832	8,0	9,8	173	104
	Slavičín	660	362	9,1	11,5	125	103
	Valašské Klobouky	953	516	11,2	14,1	105	87
	Zlín	5 179	2 799	7,7	9,1	643	410

NEJČETNĚJŠÍ EVIDOVANÁ VOLNÁ PRACOVNÍ MÍSTA VE ZLÍNSKÉM KRAJI		
Profese	CZ-ISCO	Počet VPM
Obchodní zástupci	3322	89
Seřizovači a obsluha obráběcích strojů (kromě dřevoobráběcích)	7223	82
Svářeči, řezači plamenem a páječi	7212	52
Řidiči nákladních automobilů, tahačů a speciálních vozidel	8332	51
Pracovníci v zákaznických kontaktních centrech	4222	34

AKTIVNÍ POLITIKA ZAMĚSTNANOSTI	KM	UH	VS	ZL	Kraj
Umístění uchazeči od počátku roku					
VPP	138	123	274	227	762
SÚPM - u zaměstnavatele	1	0	0	0	1
SÚPM vyhrazená	151	121	153	223	648
SÚPM - SVČ	12	5	20	9	46
ChD zřízení	0	0	1	0	1
ChPM zřízení	9	12	31	10	62
ChPM - SVČ	0	0	0	1	1
Příspěvek při přechodu na nový podnik. program	0	0	0	0	0
Překlenovací příspěvek	6	2	2	0	10
Příspěvek na zapracování	0	0	0	0	0
Příspěvek na provoz ChPD, ChPM, ChPM-SVČ	14	232	0	1	247



REKVALIFIKACE	KM	UH	VS	ZL	Kraj
Počet dohod od počátku roku	255	701	167	471	1 594

ZVOLENÉ REKVALIFIKACE	KM	UH	VS	ZL	Kraj
Počet schválených žádostí od počátku roku	82	112	170	138	502

PORADENSKÁ ČINNOST	KM	UH	VS	ZL	Kraj
Počet uchazečů od počátku roku	57	455	72	64	648

„Vzdělávejte se pro růst!“	KM	UH	VS	ZL	Kraj
Počet podaných žádostí	20	72	131	76	299
Počet uzavřených dohod	19	77	102	142	340
Počet účastníků projektu	48	870	616	1 431	2 965
Schválené náklady (v Kč)	1 572 586	13 804 967	8 961 164	22 604 125	46 942 842

„Vzdělávejte se pro stabilitu“	KM	UH	VS	ZL	Kraj
Počet podaných žádostí	2	0	0	1	3
Počet uzavřených dohod	3	0	0	0	3
Počet účastníků projektu	36	0	0	0	36
Schválené náklady (v Kč)	97 011	0	0	0	97 011

HROMADNÉ PROPOUŠTĚNÍ	počet podaných oznámení		počet zaměstnanců	
	v daném měsíci	od počátku roku	v daném měsíci	od počátku roku
Zlínský kraj	1	19	0	801

TISKOVÁ ZPRÁVA

Vývoj nezaměstnanosti ve Zlínském kraji v listopadu 2012

Nárůst nezaměstnanosti, ke kterému v letošním roce dochází od července, pokračoval i v listopadu. Nezaměstnanost ve Zlínském kraji v listopadu vzrostla o 2,71 %, znamená to o 773 uchazečů o zaměstnání více než na konci října. Za poslední 3 měsíce, tedy za září - listopad, přibylo v evidencích pracovišť úřadu práce ve Zlínském kraji 1 471 uchazečů o zaměstnání, což představuje nárůst celkového počtu uchazečů o zaměstnání o 5,3 %.

Na konci listopadu 2012 dosahovala míra nezaměstnanosti ve Zlínském kraji hodnotu 9,5. Míra nezaměstnanosti v České republice je ke stejnému datu nižší, a to 8,7.

Ke konci listopadu 2012 bylo na kontaktních pracovištích Úřadu práce ČR ve Zlínském kraji evidováno celkem 29 302 uchazečů o zaměstnání. Ve srovnání se stejným datem roku 2011 je to o 1 935 uchazečů o zaměstnání více (listopad 2011 celkem 27 367 uchazečů a míra nezaměstnanosti 8,6). Počet evidovaných absolventů je ve srovnání s loňským rokem téměř shodný – 2 310, tj. 7,9 % z celkového počtu uchazečů (2011 – 2 281 absolventů, tj. 8,3 % z celkového počtu uchazečů o zaměstnání).

V průběhu měsíce listopadu 2012 se na pracovištích úřadu práce ve Zlínském kraji nově zaevidovalo 2 795 uchazečů o zaměstnání a vyřazeno bylo 2 022.

Nezaměstnanost vzrostla ve všech 4 okresech Zlínského kraje. Nejvíce to však bylo v okrese Vsetín - o 3,41 %. Okres Zlín je nadále okrese s nejnižší mírou nezaměstnanosti ve Zlínském kraji – 8,0. Kromě zlínského okresu všechny okresy Zlínského kraje vykazují míru nezaměstnanosti nad úrovní celorepublikového průměru. Nejvyšší nezaměstnanost je v okrese Kroměříž - 10,8.

Na konci listopadu 2012 evidovala pracoviště úřadu práce ve Zlínském kraji celkem 1 292 volných pracovních míst. K 30.11.2012 na jedno volné pracovní místo připadá asi 23 uchazečů o zaměstnání.

Nejčastěji nabízená volná pracovní místa jsou v profesích obchodní zástupci (89 míst), seřizovači a obsluha obráběcích strojů (82 míst), svářeči (52 míst), řidiči nákladních automobilů a tahačů (51 míst) a pracovníci v zákaznických kontaktních centrech (34 míst).

Mgr. Miriam Majdyšová
tisková mluvčí krajské pobočky ve Zlíně
Úřad práce ČR

Ve Zlíně 10.12.2012

