



Úřad práce ČR

Krajská pobočka Úřadu práce ČR
ve Zlíně

Měsíční statistická zpráva
prosinec 2017

Zpracoval: Ing. Ivona Macůrková

<http://portal.mpsv.cz/upcr/kp/zlk/statistika>

Informace o nezaměstnanosti ve Zlínském kraji

k 31. 12. 2017

V tomto měsíci celkový počet uchazečů o zaměstnání vzrostl o 9,1 % na 14 040, počet hlášených volných pracovních míst klesl o 3,6 % na 7 975 a podíl nezaměstnaných osob vzrostl na 3,43 %.

K 31. 12. 2017 evidoval Úřad práce ČR (ÚP ČR), Krajská pobočka ve Zlíně celkem 14 040 uchazečů o zaměstnání. Jejich počet byl o 1 174 vyšší než na konci předchozího měsíce, ve srovnání se stejným obdobím minulého roku je nižší o 5 808 osob. Z tohoto počtu bylo 13 043 dosažitelných uchazečů o zaměstnání ve věku 15 – 64 let. Bylo to o 1 153 více než na konci předchozího měsíce. Ve srovnání se stejným obdobím minulého roku byl jejich počet nižší o 5 925.

V průběhu měsíce prosince bylo nově zaevidováno 2 650 osob. Ve srovnání s minulým měsícem to bylo více o 508 osob a v porovnání se stejným obdobím předchozího roku méně o 645 osob.

Z evidence během měsíce odešlo celkem 1 476 uchazečů (ukončená evidence, vyřazení uchazeči). Bylo to o 789 osob méně než v předchozím měsíci a o 393 osob méně než ve stejném měsíci minulého roku. Do zaměstnání z nich ve sledovaném měsíci nastoupilo 818, tj. o 655 méně než v předchozím měsíci a o 231 méně než v prosinci minulého roku, 149 uchazečů o zaměstnání bylo umístěno prostřednictvím úřadu práce, tj. o 65 méně než v předchozím měsíci a o 106 méně než ve stejném období minulého roku, 403 uchazečů bylo vyřazeno bez umístění.

Meziměsíční pokles nebyl zaznamenán. Meziměsíční nárůst byl zaznamenán ve všech okresech kraje. Nejvíce to bylo v okrese Uherské Hradiště (11,2 %), následoval okres Kroměříž (9,8 %), okres Vsetín (9,2 %) a nejméně vzrostla nezaměstnanost v okrese Zlín (6,8 %).

Ke konci měsíce bylo evidováno na ÚP ČR, Krajské pobočce ve Zlíně 6 597 žen. Jejich podíl na celkovém počtu uchazečů činil 47,0 %. V evidenci bylo 2 675 osob se zdravotním postižením, což představovalo 19,1 % z celkového počtu nezaměstnaných.

Ke konci tohoto měsíce bylo evidováno 603 absolventů škol všech stupňů vzdělání a mladistvých, jejich počet klesl ve srovnání s předchozím měsícem o 24 osob a ve srovnání se stejným měsícem minulého roku byl nižší o 409 osob. Na celkové nezaměstnanosti se podíleli 4,3 %.

Podporu v nezaměstnanosti pobíralo 4 934 uchazečů o zaměstnání, tj. 35,1 % všech uchazečů vedených v evidenci.

Podíl nezaměstnaných osob, tj. počet dosažitelných uchazečů o zaměstnání ve věku 15 - 64 k obyvatelstvu stejného věku, k 31. 12. 2017 meziměsíčně vzrostl na 3,4 %.

Podíl nezaměstnaných stejný nebo vyšší než republikový průměr vykázaly okresy Kroměříž (4,1 %) a Vsetín (4,1 %). Podíl nezaměstnaných osob pod úrovní republiky vykázal okres Uherské Hradiště (3,2 %) a okres Zlín (2,7 %).

Podíl nezaměstnaných žen vzrostl na 3,3 %, podíl nezaměstnaných mužů vzrostl na hodnotu 3,6 %.

Kraj evidoval k 31. 12. 2017 celkem 7 975 volných pracovních míst. Jejich počet byl o 300 nižší než v předchozím měsíci a o 1 447 vyšší než ve stejném měsíci minulého roku. Na jedno volné pracovní místo připadalo v průměru 1,8 uchazeče, z toho nejvíce v okrese Kroměříž (2,9). Z celkového počtu nahlášených volných míst bylo 720 vhodných pro osoby se zdravotním postižením (OZP), na jedno volné pracovní místo připadalo 3,7 OZP. Volných pracovních míst pro absolventy a mladistvé bylo registrováno 2 580, na jedno volné místo připadalo 0,2 uchazečů této kategorie.

V rámci aktivní politiky zaměstnanosti (APZ) bylo od počátku roku 2017 prostřednictvím příspěvků APZ podpořeno 2 773 uchazečů, do rekvalifikačních kurzů bylo zařazeno 1 607 uchazečů.

V tomto měsíci byly podpořeny prostřednictvím SÚPM – SVČ pouze 2 osoby – jednalo se o truhlářství a kavárnu s květinářstvím.

Informace o vývoji nezaměstnanosti v ČR v elektronické formě jsou zveřejněny na internetové adrese <http://portal.mpsv.cz/sz/stat> .

1. Základní charakteristika vývoje nezaměstnanosti a volných pracovních míst ve Zlínském kraji

Tabulka č. 1 - Vývoj nezaměstnanosti

ukazatel		Stav k		
		31. 12. 2016	30. 11. 2017	31. 12. 2017
evidovaní uchazeči o zaměstnání		19 848	12 866	14 040
- z toho	ženy	9 621	6 500	6 597
	absolventi a mladiství	1 012	627	603
	uchazeči se zdravotním postižením	3 301	2 636	2 675
uchazeči s nárokem na P VN		6 294	4 085	4 934
podíl nezaměstnaných osob v % ¹⁾		4,92	3,12	3,43
volná pracovní místa		6 528	8 275	7 975
počet uchazečů na 1 volné pracovní místo		3,0	1,6	1,8

1) od ledna 2013 nový ukazatel registrované nezaměstnanosti

Tabulka č. 2 - Tok nezaměstnanosti

ukazatel	Počet uchazečů ve sledovaném měsíci		
	prosinec 2016	listopad 2017	prosinec 2017
nově evidovaní uchazeči o zaměstnání	3 295	2 142	2 650
uchazeči s ukončenou evidencí a vyřazení	1 869	2 265	1 476
- z toho umístění celkem	1 049	1 473	818
- z toho umístění úřadem práce	255	214	149

Tabulka č. 3 – Nezaměstnanost v okresech Zlínského kraje k 31. 12. 2017

Okres	Počet nezaměstnaných		Volná pracovní místa	Počet uchazečů na 1 VPM	Podíl nezaměstnaných osob [%]
	celkem	z toho ženy			
Kroměříž	3 090	1 454	1 057	2,9	4,06
Uherské Hradiště	3 128	1 532	2 215	1,4	3,20
Vsetín	4 067	1 771	2 221	1,8	4,09
Zlín	3 755	1 840	2 482	1,5	2,74
Zlínský kraj	14 040	6 597	7 975	1,8	3,43
Česká republika	280 620	140 880	216 629	1,3	3,77

2. Nástroje aktivní politiky zaměstnanosti ve Zlínském kraji

Tabulka č. 4 - Osoby podpořené v rámci APZ a rekvalifikace uchazečů a zájemců o zaměstnání

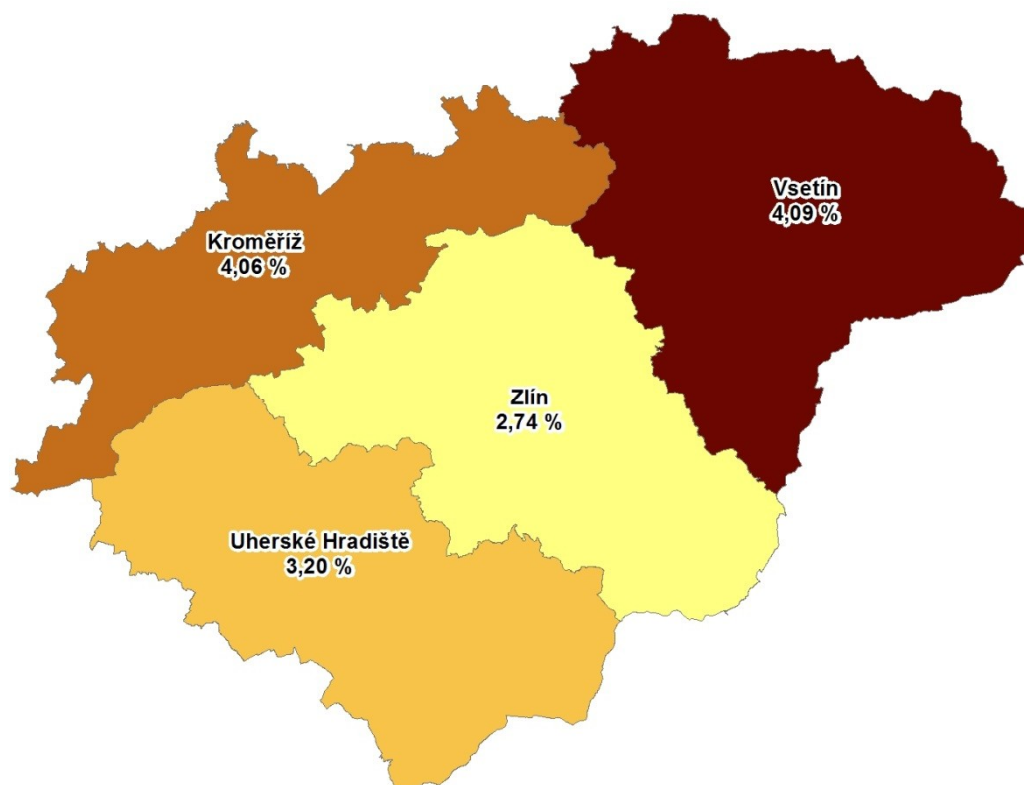
ukazatel (celkový počet)	Stav k		Celkem od počátku roku do	
	31.12.2016	31.12.2017	31.12.2016	31.12.2017
osoby podpořené v rámci APZ				
veřejně prospěšné práce (VPP)	194	316	336	467
veřejně prospěšné práce (VPP) - ESF ¹⁾	316	369	1 068	583
společensky účelná pracovní místa (SÚPM)	170	7	277	40
společensky účelná pracovní místa (SÚPM) - ESF ¹⁾	292	532	1 370	949
SÚPM - samostatně výdělečná činnost (SVČ)	139	131	134	126
SÚPM - samostatně výdělečná činnost (SVČ) - ESF ¹⁾	0	0	0	0
chráněná pracovní místa - zřízená	187	164	120	107
chráněná pracovní místa - SVČ osob se ZP	0	0	0	0
ostatní nástroje APZ	11	245	27	501
rekvalifikace uchazečů a zájemců o zaměstnání				
uchazeči a zájemci zařazení do rekvalifikací	0	0	166	7
uchazeči a zájemci zařazení do rekvalifikací - ESF ¹⁾	200	113	1 480	1 211
uchazeči a zájemci, kteří zahájili zvolenou rekvalifikaci	0	0	176	0
uchazeči a zájemci, kteří zahájili zvolenou rekvalifikaci - ESF ¹⁾	42	19	510	389
Osoby podpořené v rámci APZ celkem	1 551	1 896	5 664	4 380

1) financováno převážně z Evropského sociálního fondu

Podrobnější statistické údaje o nástrojích APZ naleznete na stránkách Integrovaného portálu MPSV, v měsíčních statistikách nezaměstnanosti <http://portal.mpsv.cz/sz/stat/nz/mes>

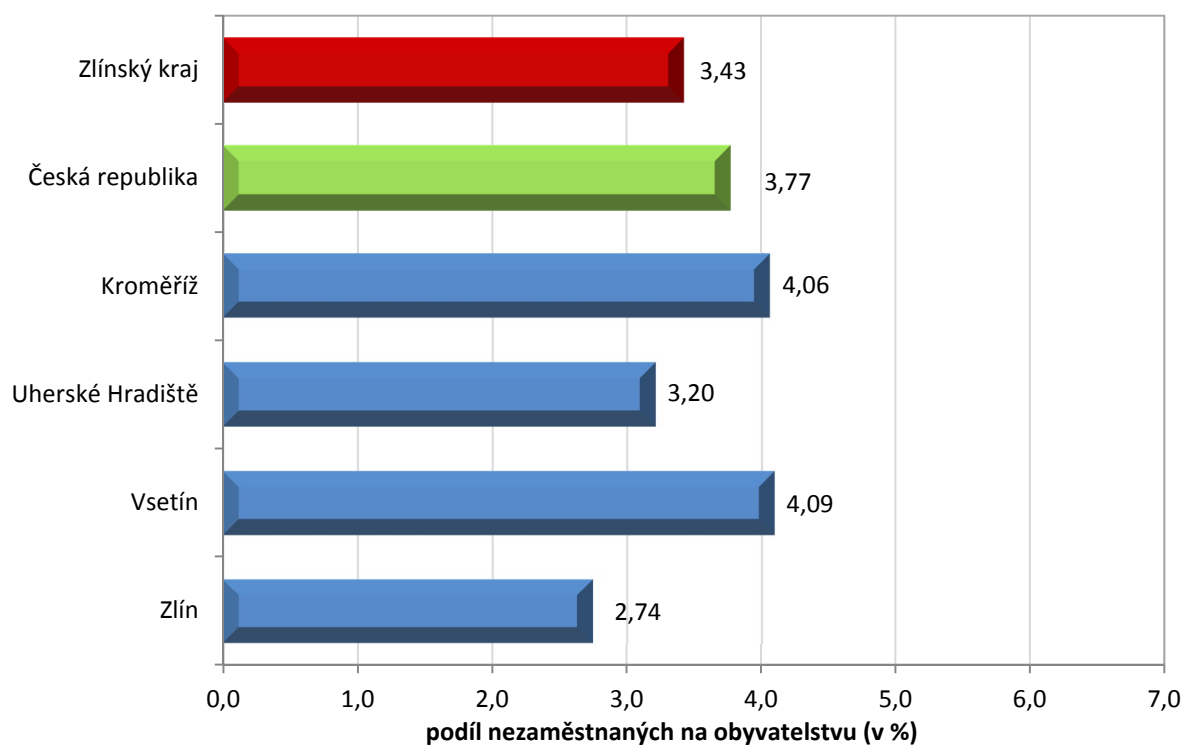
3. MAPA

Podíl nezaměstnaných v okresech Zlínského kraje k 31. 12. 2017

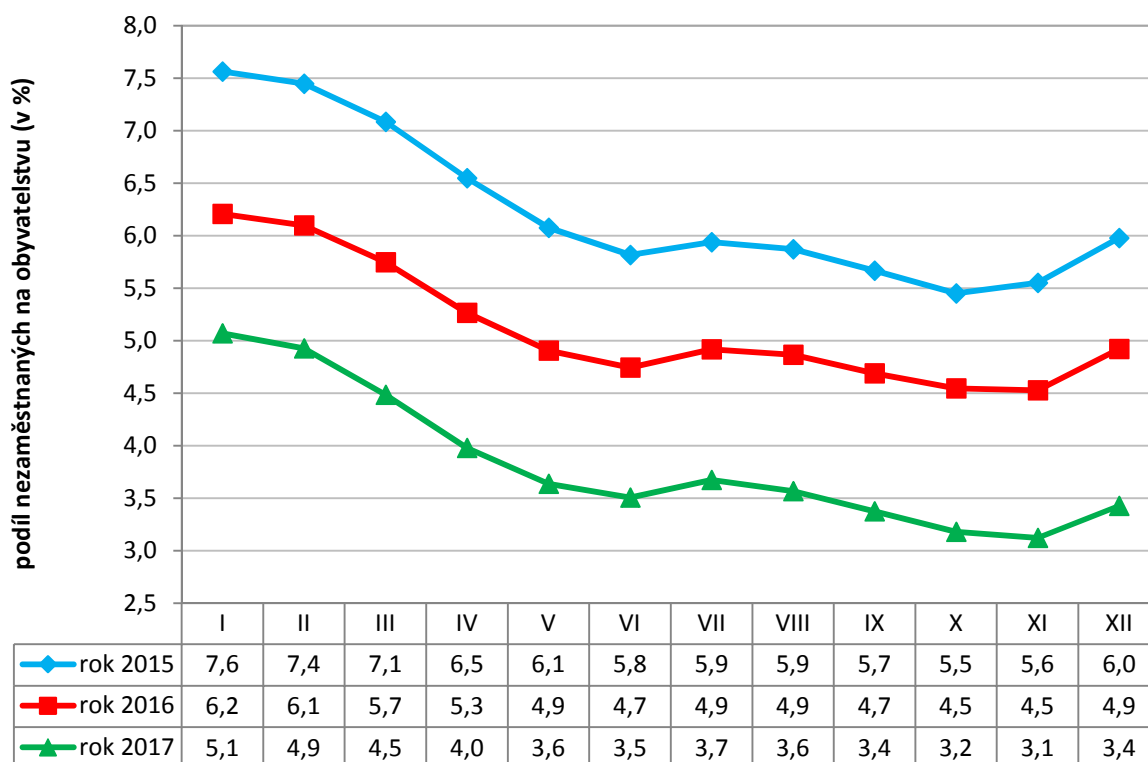


4. GRAFY

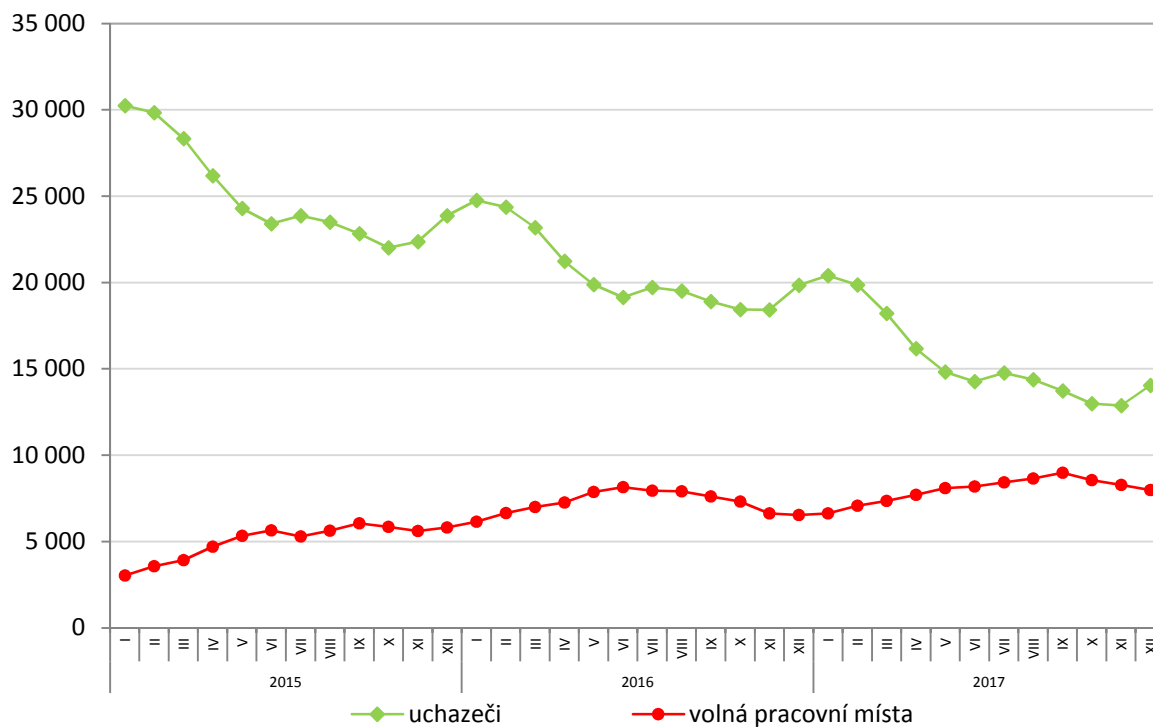
1. Podíl nezaměstnaných osob v okresech Zlínského kraje a v ČR k 31. 12. 2017



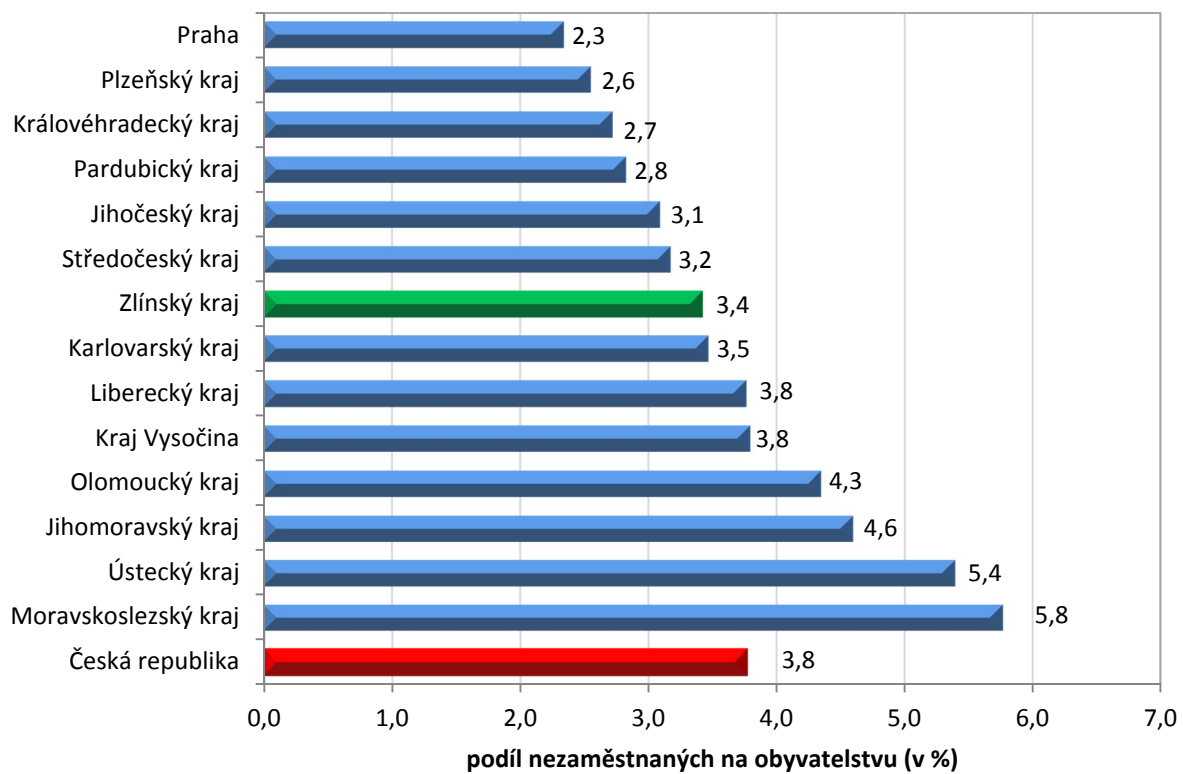
2. Vývoj podílu nezaměstnaných ve Zlínském kraji v letech 2015 – 2017



3. Vývoj počtu uchazečů a VPM ve Zlínském kraji v letech 2015 - 2017



4. Podíl nezaměstnaných osob v jednotlivých krajích ČR k 31. 12. 2017



5. Setřídění okresů k 31. 12. 2017

	podíl nezam. v %
1 Karviná	8,1
2 Most	7,3
3 Jeseník	7,2
4 Bruntál	7,0
5 Ostrava-město	6,9
6 Znojmo	6,7
7 Hodonín	6,2
8 Chomutov	5,9
9 Ústí nad Labem	5,9
10 Děčín	5,5
11 Přerov	5,4
12 Louny	5,2
13 Brno-město	5,0
14 Sokolov	4,9
15 Třebíč	4,9
16 Český Krumlov	4,8
17 Kladno	4,6
18 Šumperk	4,5
19 Žďár nad Sázavou	4,5
20 Příbram	4,4
21 Kolín	4,3
22 Břeclav	4,3
23 Liberec	4,3
24 Kutná Hora	4,2
25 Nymburk	4,2
26 Tábor	4,2
27 Semily	4,1
28 Vsetín	4,1
29 Kroměříž	4,1
30 Opava	4,1
31 Litoměřice	4,0
32 Mělník	4,0
33 Teplice	4,0
34 Olomouc	3,9
35 Svitavy	3,8
36 Frýdek-Místek	3,8
37 Jablonec nad Nisou	3,6
38 Tachov	3,6
39 Nový Jičín	3,5
40 Jihlava	3,5
41 Rakovník	3,5
42 Karlovy Vary	3,4
43 Náchod	3,4
44 Brno-venkov	3,3
45 Blansko	3,2
46 Havlíčkův Brod	3,2
47 Uherské Hradiště	3,2
48 Strakonice	3,1
49 Hradec Králové	3,1
50 Prachatice	3,0
51 Trutnov	3,0
52 Beroun	3,0
53 Chrudim	3,0
54 Česká Lípa	2,8
55 Plzeň-sever	2,8
56 Vyškov	2,8
57 Prostějov	2,8
58 Rokycany	2,8
59 Zlín	2,7
60 Klatovy	2,7
61 Pardubice	2,5
62 České Budějovice	2,5
63 Písek	2,5
64 Jindřichův Hradec	2,5
65 Praha	2,3
66 Ústí nad Orlicí	2,3
67 Domažlice	2,3
68 Pelhřimov	2,2
69 Plzeň-město	2,2
70 Plzeň-jih	2,2
71 Cheb	2,2
72 Mladá Boleslav	2,2
73 Jičín	2,1
74 Benešov	2,0
75 Praha-západ	1,8
76 Rychnov nad Kněžnou	1,4
77 Praha-východ	1,3
Celkem ČR	3,8

	meziměsíční přírůstek/ úbytek nezam. v %
Prachatice	29,0
Jindřichův Hradec	28,9
Jeseník	24,7
Chrudim	23,0
Svitavy	20,9
Pelhřimov	20,7
Klatovy	17,6
Písek	17,0
Třebíč	16,3
Havlíkův Brod	16,2
Břeclav	15,8
Jihlava	15,1
Tachov	14,7
Znojmo	14,3
Tábor	12,8
Domažlice	12,5
Bruntál	12,4
Hodonín	12,3
Český Krumlov	12,2
Žďár nad Sázavou	12,1
Kutná Hora	11,4
Ústí nad Orlicí	11,3
Uherské Hradiště	11,2
Nový Jičín	11,0
Strakonice	10,9
Opava	10,9
Náchod	10,6
Šumperk	10,3
Příbram	10,3
Kroměříž	9,8
Jičín	9,6
Cheb	9,6
Rychnov nad Kněžnou	9,5
Vsetín	9,2
Kolín	9,1
Plzeň-jih	8,9
Plzeň-sever	8,8
Blansko	8,3
Rakovník	8,0
Olomouc	7,7
Frýdek-Místek	7,6
Přerov	7,2
Semily	7,1
Česká Lípa	6,9
Litoměřice	6,8
Zlín	6,8
Rokycany	6,7
České Budějovice	6,6
Pardubice	6,6
Hradec Králové	6,1
Vyškov	5,6
Nymburk	5,1
Benešov	4,8
Brno-venkov	4,1
Trutnov	3,7
Děčín	3,7
Prostějov	3,6
Louny	3,4
Karlovy Vary	2,9
Plzeň-město	2,8
Beroun	2,8
Jablonec nad Nisou	2,5
Kladno	2,3
Praha-východ	2,0
Mladá Boleslav	1,9
Mělník	1,7
Praha-západ	1,5
Chomutov	1,3
Sokolov	0,9
Liberec	0,6
Ostrava-město	0,0
Teplice	-0,2
Brno-město	-0,2
Ústí nad Labem	-0,2
Karviná	-0,6
Most	-1,0
Praha	-1,8
Celkem ČR	5,7

	počet uchazečů na 1 VPM
Karviná	8,4
Jeseník	6,2
Ústí nad Labem	5,7
Znojmo	5,5
Most	5,0
Hodonín	4,8
Bruntál	4,3
Opava	3,9
Děčín	3,9
Žďár nad Sázavou	3,5
Sokolov	3,5
Kladno	3,0
Přerov	3,0
Ostrava-město	3,0
Kroměříž	2,9
Frýdek-Místek	2,7
Třebíč	2,5
Břeclav	2,5
Chomutov	2,5
Jablonec nad Nisou	2,4
Blansko	2,3
Litoměřice	2,3
Šumperk	2,3
Louny	2,1
Brno-město	2,1
Příbram	1,9
Rakovník	1,8
Vsetín	1,8
Olomouc	1,8
Mělník	1,8
Kutná Hora	1,7
Teplice	1,7
Česká Lípa	1,7
Nový Jičín	1,6
Tábor	1,6
Prostějov	1,6
Vyškov	1,6
Náchod	1,5
Svitavy	1,5
Zlín	1,5
Kolín	1,5
Strakonice	1,5
Jihlava	1,5
Trutnov	1,5
Havlíkův Brod	1,5
Uherské Hradiště	1,4
Jindřichův Hradec	1,4
Hradec Králové	1,3
Semily	1,3
Nymburk	1,1
Liberec	1,1
Benešov	1,0
Brno-venkov	1,0
Chrudim	1,0
České Budějovice	1,0
Klatovy	0,9
Jičín	0,9
Karlovy Vary	0,9
Písek	0,8
Český Krumlov	0,7
Prachatice	0,7
Plzeň-sever	0,7
Praha-západ	0,7
Cheb	0,6
Beroun	0,6
Pelhřimov	0,6
Ústí nad Orlicí	0,6
Domažlice	0,5
Praha	0,5
Rychnov nad Kněžnou	0,5
Plzeň-město	0,5
Tachov	0,5
Mladá Boleslav	0,4
Rokycany	0,4
Plzeň-jih	0,3
Pardubice	0,3
Praha-východ	0,2
Celkem ČR	1,3