



Úřad práce ČR

Krajská pobočka Úřadu práce ČR
ve Zlíně

Měsíční statistická zpráva
květen 2018

Zpracoval: Ing. Ivona Macůrková

<http://portal.mpsv.cz/upcr/kp/zlk/statistika>

Informace o nezaměstnanosti ve Zlínském kraji

k 31. 5. 2018

V tomto měsíci celkový počet uchazečů o zaměstnání klesl o 7,8 % na 10 672, počet hlášených volných pracovních míst vzrostl o 11,8 % na 10 685 a podíl nezaměstnaných osob klesl na 2,51 %.

K 31. 5. 2018 evidoval Úřad práce ČR (ÚP ČR), Krajská pobočka ve Zlíně celkem 10 672 uchazečů o zaměstnání. Jejich počet byl o 909 nižší než na konci předchozího měsíce, ve srovnání se stejným obdobím minulého roku je nižší o 4 158 osob. Z tohoto počtu bylo 9 487 dosažitelných uchazečů o zaměstnání ve věku 15 – 64 let. Bylo to o 880 méně než na konci předchozího měsíce. Ve srovnání se stejným obdobím minulého roku byl jejich počet nižší o 4 429.

V průběhu měsíce května bylo nově zaevidováno 1 598 osob. Ve srovnání s minulým měsícem to bylo méně o 175 osob a v porovnání se stejným obdobím předchozího roku méně o 238 osob.

Z evidence během měsíce odešlo celkem 2 507 uchazečů (ukončená evidence, vyřazení uchazeči). Bylo to o 667 osob méně než v předchozím měsíci a o 676 osob méně než ve stejném měsíci minulého roku. Do zaměstnání z nich ve sledovaném měsíci nastoupilo 1 609, tj. o 696 méně než v předchozím měsíci a o 520 méně než v květnu minulého roku, 383 uchazečů o zaměstnání bylo umístěno prostřednictvím úřadu práce, tj. o 9 více než v předchozím měsíci a o 142 méně než ve stejném období minulého roku, 562 uchazečů bylo vyřazeno bez umístění.

Meziměsíční nárůst nebyl zaznamenán. Meziměsíční pokles byl zaznamenán ve všech okresech kraje. Nejvíce to bylo v okrese Kroměříž (9,9 %), následoval okres Vsetín (7,9 %), dále okres Uherské Hradiště (7,2 %) a nejméně klesla nezaměstnanost v okrese Zlín (6,6 %).

Ke konci měsíce bylo evidováno na ÚP ČR, Krajské pobočce ve Zlíně 5 470 žen. Jejich podíl na celkovém počtu uchazečů činil 51,3 %. V evidenci bylo 2 363 osob se zdravotním postižením, což představovalo 22,1 % z celkového počtu nezaměstnaných.

Ke konci tohoto měsíce bylo evidováno 404 absolventů škol všech stupňů vzdělání a mladistvých, jejich počet klesl ve srovnání s předchozím měsícem o 56 osob a ve srovnání se stejným měsícem minulého roku byl nižší o 203 osob. Na celkové nezaměstnanosti se podíleli 3,8 %.

Podporu v nezaměstnanosti pobíralo 3 772 uchazečů o zaměstnání, tj. 35,3 % všech uchazečů vedených v evidenci.

Podíl nezaměstnaných osob, tj. počet dosažitelných uchazečů o zaměstnání ve věku 15 - 64 k obyvatelstvu stejného věku, k 31. 5. 2018 meziměsíčně klesl na 2,5 %.

Podíl nezaměstnaných stejný nebo vyšší než republikový průměr vykázal okres Kroměříž (3,1 %). Podíl nezaměstnaných osob pod úrovní republiky vykázal okres Uherské Hradiště (2,2 %), okres Vsetín (2,9 %) a okres Zlín (2,1 %).

Podíl nezaměstnaných žen zůstal na hodnotě 2,7 %, podíl nezaměstnaných mužů klesl na 2,4 %.

Kraj evidoval k 31. 5. 2018 celkem 10 685 volných pracovních míst. Jejich počet byl o 1 125 vyšší než v předchozím měsíci a o 2 598 vyšší než ve stejném měsíci minulého roku. Na jedno volné pracovní místo připadalo v průměru 1,0 uchazeče, z toho nejvíce v okrese Kroměříž (1,8). Z celkového počtu nahlášených volných míst bylo 851 vhodných pro osoby se zdravotním postižením (OZP), na jedno volné pracovní místo připadalo 2,8 OZP. Volných pracovních míst pro absolventy a mladistvé bylo registrováno 3 660, na jedno volné místo připadalo 0,1 uchazečů této kategorie.

V rámci aktivní politiky zaměstnanosti (APZ) bylo od počátku roku 2018 prostřednictvím příspěvků APZ podpořeno 1 129 uchazečů, do rekvalifikačních kurzů bylo zařazeno 494 osob.

V tomto měsíci bylo prostřednictvím SÚPM – SVČ podpořeno 5 osob. Podnikatelské záměry byly velmi rozmanité, mimo jiné oprava zahradní techniky a motocyklů nebo například látkohraní – výroba hraček pro kvalitní vývoj dítěte.

Informace o vývoji nezaměstnanosti v ČR v elektronické formě jsou zveřejněny na internetové adrese <http://portal.mpsv.cz/sz/stat> .

1. Základní charakteristika vývoje nezaměstnanosti a volných pracovních míst ve Zlínském kraji

Tabulka č. 1 - Vývoj nezaměstnanosti

ukazatel		Stav k		
		31. 5. 2017	30. 4. 2018	31. 5. 2018
evidovaní uchazeči o zaměstnání		14 830	11 581	10 672
- z toho	ženy	7 602	5 650	5 470
	absolventi a mladiství	607	460	404
	uchazeči se zdravotním postižením	2 949	2 462	2 363
uchazeči s nárokem na PvN		4 268	4 022	3 772
podíl nezaměstnaných osob v % ¹⁾		3,64	2,74	2,51
volná pracovní místa		8 087	9 560	10 685
počet uchazečů na 1 volné pracovní místo		1,8	1,2	1,0

1) od ledna 2013 nový ukazatel registrované nezaměstnanosti

Tabulka č. 2 - Tok nezaměstnanosti

ukazatel	Počet uchazečů ve sledovaném měsíci		
	květen 2017	duben 2018	květen 2018
nově evidovaní uchazeči o zaměstnání	1 836	1 773	1 598
uchazeči s ukončenou evidencí a vyřazení	3 183	3 174	2 507
- z toho umístění celkem	2 129	2 305	1 609
- z toho umístění úřadem práce	525	374	383

Tabulka č. 3 – Nezaměstnanost v okresech Zlínského kraje k 31. 5. 2018

Okres	Počet nezaměstnaných		Volná pracovní místa	Počet uchazečů na 1 VPM	Podíl nezaměstnaných osob [%]
	celkem	z toho ženy			
Kroměříž	2 342	1 209	1 305	1,8	3,06
Uherské Hradiště	2 345	1 294	2 844	0,8	2,20
Vsetín	3 058	1 435	2 913	1,0	2,94
Zlín	2 927	1 532	3 623	0,8	2,10
Zlínský kraj	10 672	5 470	10 685	1,0	2,51
Česká republika	229 632	120 334	283 243	0,8	3,01

2. Nástroje aktivní politiky zaměstnanosti ve Zlínském kraji

Tabulka č. 4 - Osoby podpořené v rámci APZ a rekvalifikace uchazečů a zájemců o zaměstnání

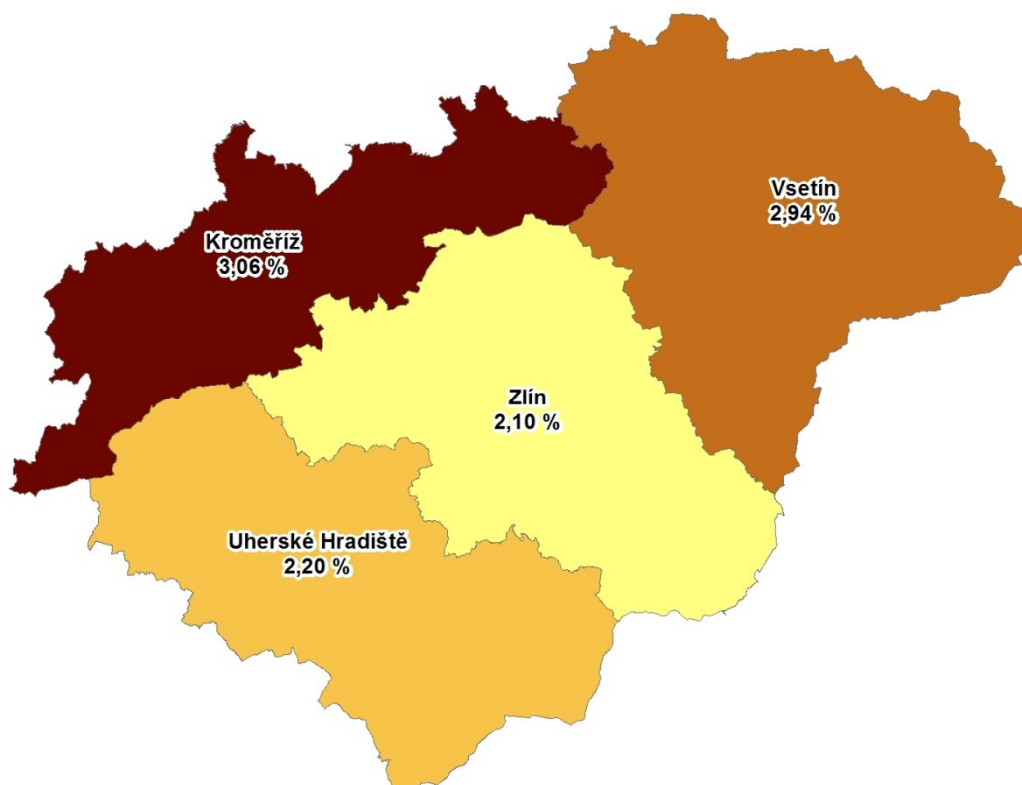
ukazatel (celkový počet)	Stav k		Celkem od počátku roku do	
	31.5.2017	31.5.2018	31.5.2017	31.5.2018
osoby podpořené v rámci APZ				
veřejně prospěšné práce (VPP)	287	193	179	27
veřejně prospěšné práce (VPP) - ESF ¹⁾	560	410	463	395
společensky účelná pracovní místa (SÚPM)	15	26	32	21
společensky účelná pracovní místa (SÚPM) - ESF ¹⁾	530	495	444	337
SÚPM - samostatně výdělečná činnost (SVČ)	146	105	62	41
SÚPM - samostatně výdělečná činnost (SVČ) - ESF ¹⁾	0	0	0	0
pracovní místa – zřízená pro OZP	178	157	47	27
pracovní místa – zřízená pro OZP - SVČ	0	1	0	1
ostatní nástroje APZ	125	284	249	280
rekvalifikace uchazečů a zájemců o zaměstnání				
uchazeči a zájemci zařazení do rekvalifikací	2	0	5	1
uchazeči a zájemci zařazení do rekvalifikací - ESF ¹⁾	192	126	650	398
uchazeči a zájemci, kteří zahájili zvolenou rekvalifikaci	0	0	0	0
uchazeči a zájemci, kteří zahájili zvolenou rekvalifikaci - ESF ¹⁾	55	32	188	95
Osoby podpořené v rámci APZ celkem	2 090	1 829	2 319	1 623

1) financováno převážně z Evropského sociálního fondu

Podrobnější statistické údaje o nástrojích APZ naleznete na stránkách Integrovaného portálu MPSV, v měsíčních statistikách nezaměstnanosti <http://portal.mpsv.cz/sz/stat/nz/mes> .

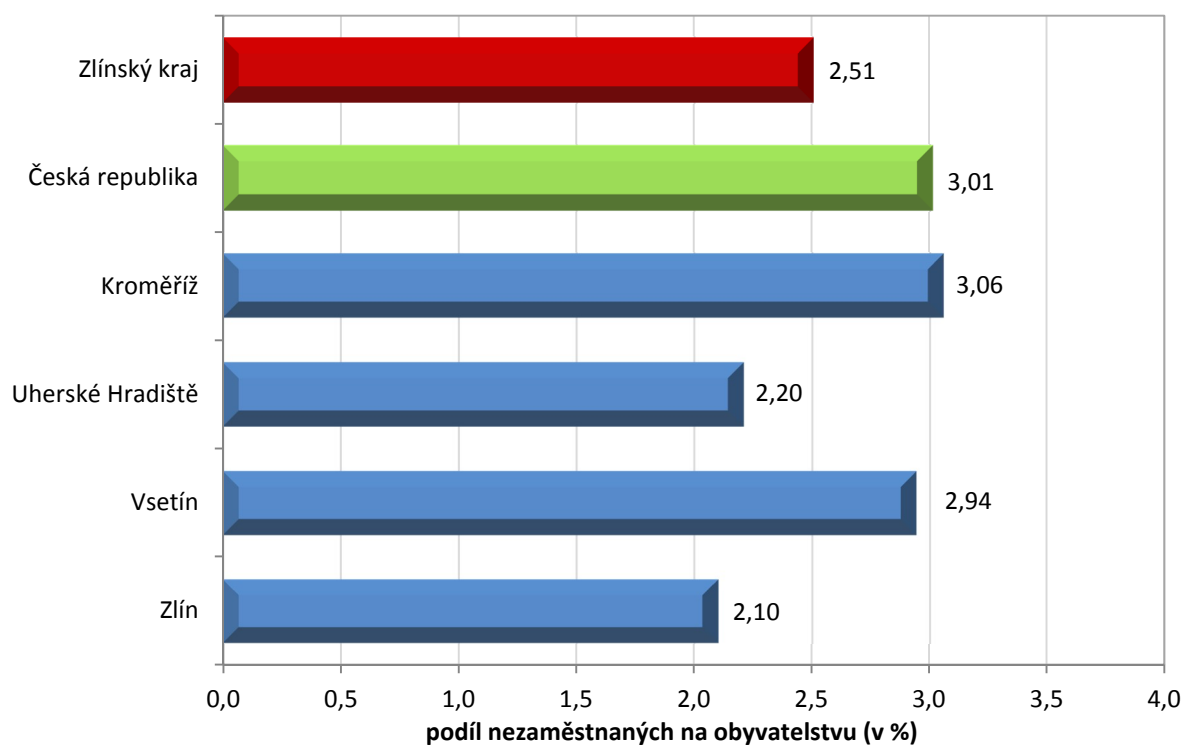
3. MAPA

Podíl nezaměstnaných v okresech Zlínského kraje k 31. 5. 2018

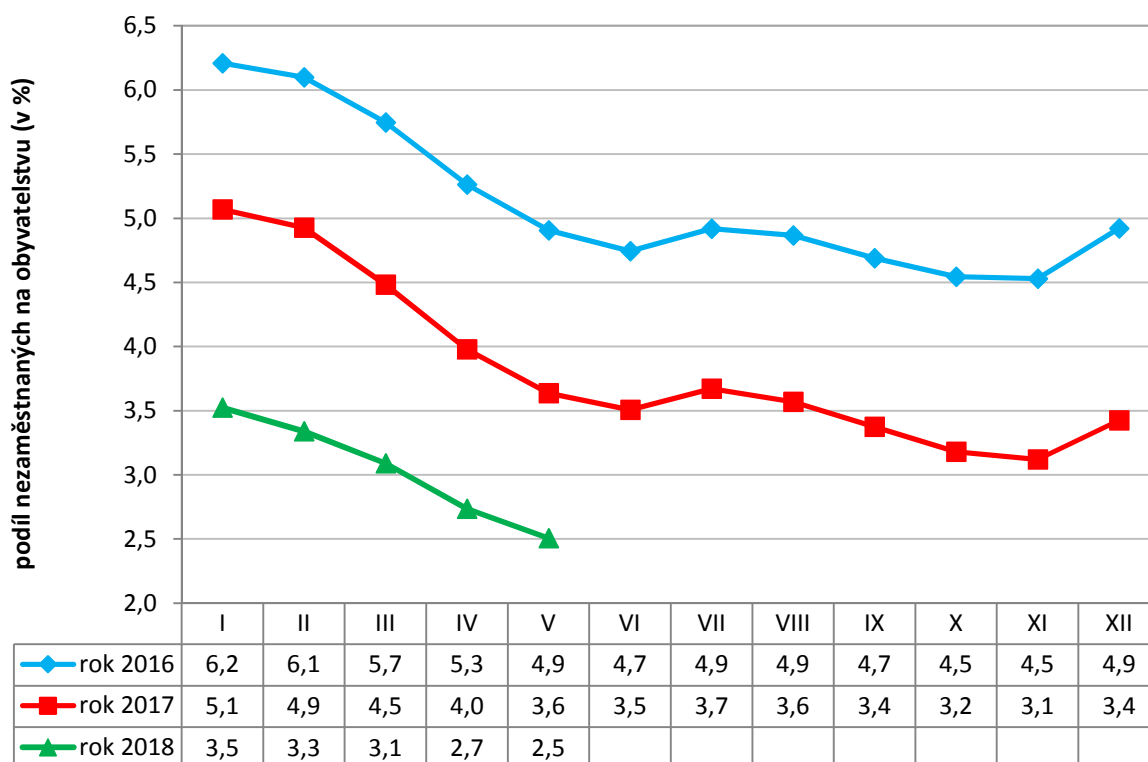


4. GRAFY

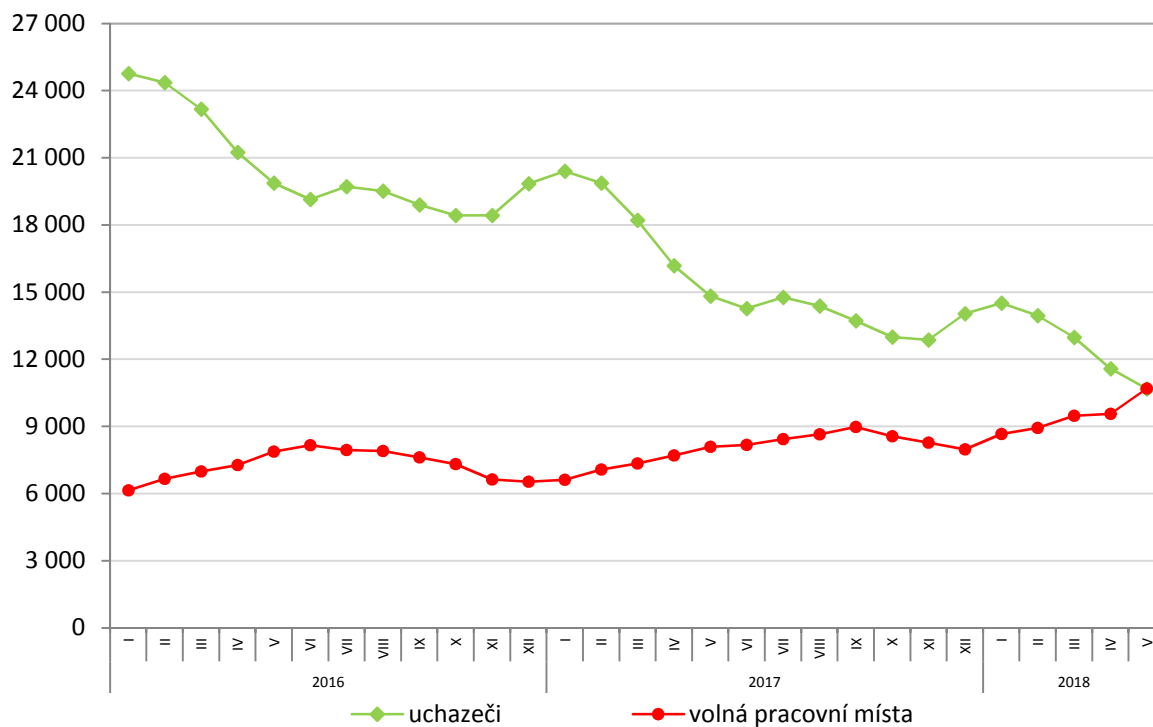
1. Podíl nezaměstnaných osob v okresech Zlínského kraje a v ČR k 31. 5. 2018



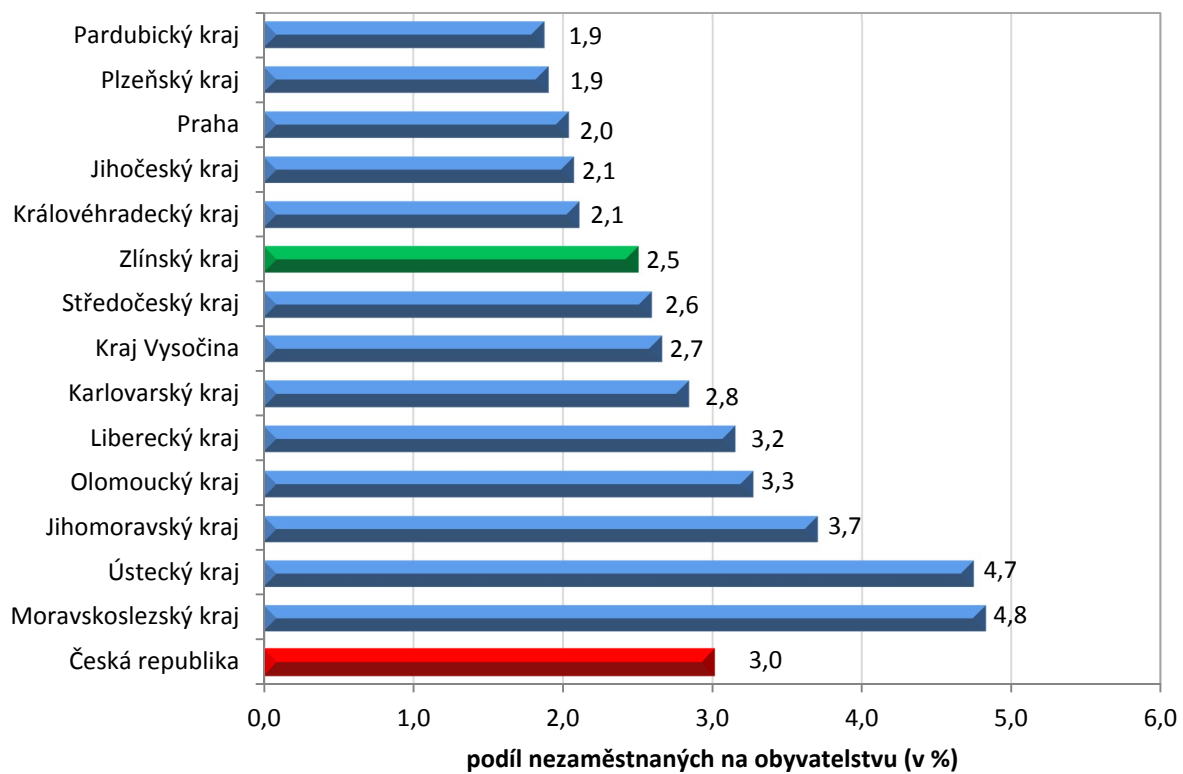
2. Vývoj podílu nezaměstnaných ve Zlínském kraji v letech 2016 – 2018



3. Vývoj počtu uchazečů a VPM ve Zlínském kraji v letech 2016 - 2018



4. Podíl nezaměstnaných osob v jednotlivých krajích ČR k 31. 5. 2018



5. Setřídění okresů k 31. 5. 2018

	podíl nezam. v %
1 Karviná	7,2
2 Most	6,6
3 Ostrava-město	6,0
4 Bruntál	5,4
5 Ústí nad Labem	5,4
6 Chomutov	5,4
7 Znojmo	5,0
8 Jeseník	4,8
9 Hodonín	4,7
10 Děčín	4,6
11 Brno-město	4,5
12 Louny	4,4
13 Přerov	4,1
14 Sokolov	4,1
15 Kladno	4,0
16 Teplice	3,7
17 Liberec	3,6
18 Nymburk	3,5
19 Kolín	3,5
20 Šumperk	3,4
21 Příbram	3,4
22 Mělník	3,4
23 Český Krumlov	3,4
24 Třebíč	3,3
25 Jablonec nad Nisou	3,2
26 Žďár nad Sázavou	3,2
27 Litoměřice	3,2
28 Semily	3,2
29 Kroměříž	3,1
30 Opava	3,0
31 Frýdek-Místek	3,0
32 Vsetín	2,9
33 Kutná Hora	2,9
34 Tábor	2,9
35 Olomouc	2,9
36 Břeclav	2,9
37 Karlovy Vary	2,8
38 Nový Jičín	2,8
39 Rakovník	2,8
40 Tachov	2,6
41 Brno-venkov	2,6
42 Blansko	2,6
43 Jihlava	2,6
44 Náchod	2,5
45 Hradec Králové	2,5
46 Beroun	2,4
47 Prostějov	2,4
48 Rokycany	2,4
49 Trutnov	2,4
50 Česká Lípa	2,2
51 Havlíčkův Brod	2,2
52 Strakonice	2,2
53 Uherské Hradiště	2,2
54 Svitavy	2,2
55 Plzeň-sever	2,1
56 Vyškov	2,1
57 Zlín	2,1
58 Praha	2,0
59 České Budějovice	1,9
60 Pardubice	1,9
61 Mladá Boleslav	1,8
62 Chrudim	1,8
63 Domažlice	1,8
64 Plzeň-město	1,7
65 Klatovy	1,7
66 Ústí nad Orlicí	1,7
67 Cheb	1,7
68 Prachatice	1,6
69 Praha-západ	1,6
70 Plzeň-jih	1,5
71 Benešov	1,5
72 Písek	1,5
73 Jičín	1,4
74 Pelhřimov	1,4
75 Jindřichův Hradec	1,3
76 Praha-východ	1,1
77 Rychnov nad Kněžnou	1,1
Celkem ČR	3,0

	meziměsíční přírůstek/ úbytek nezam. v %
Most	-1,4
Ústí nad Labem	-1,6
Praha	-1,9
Praha-západ	-2,0
Louny	-2,5
Rychnov nad Kněžnou	-2,6
Brno-město	-2,6
Praha-východ	-2,9
Kladno	-2,9
Trutnov	-3,0
Karviná	-3,0
Ostrava-město	-3,2
Mladá Boleslav	-3,3
Rakovník	-3,6
Liberec	-3,6
Plzeň-jih	-4,0
Nymburk	-4,1
Kolín	-4,2
Beroun	-4,3
Rokycany	-4,4
Chomutov	-4,5
Cheb	-4,6
Benešov	-4,6
Jablonec nad Nisou	-4,8
Havlíčkův Brod	-4,9
Brno-venkov	-4,9
Hradec Králové	-4,9
Frýdek-Místek	-5,0
Tachov	-5,4
Teplice	-5,6
Mělník	-5,7
Příbram	-5,7
Česká Lípa	-5,7
Vyškov	-5,8
Sokolov	-5,8
Plzeň-město	-5,9
Žďár nad Sázavou	-5,9
Plzeň-sever	-6,0
Kutná Hora	-6,1
Karlovy Vary	-6,2
Přerov	-6,4
Opava	-6,6
Zlín	-6,6
Olomouc	-6,7
Šumperk	-6,8
Pardubice	-6,8
Blansko	-6,8
Hodonín	-6,8
Nový Jičín	-6,8
Náchod	-7,1
Jihlava	-7,1
Uherské Hradiště	-7,2
Prostějov	-7,2
Ústí nad Orlicí	-7,4
Bruntál	-7,8
Tábor	-7,9
České Budějovice	-7,9
Vsetín	-7,9
Znojmo	-8,1
Semily	-8,2
Děčín	-8,2
Chrudim	-8,4
Strakonice	-8,4
Domažlice	-8,7
Jičín	-8,9
Břeclav	-8,9
Třebíč	-9,2
Pelhřimov	-9,5
Litoměřice	-9,5
Kroměříž	-9,9
Klatovy	-12,8
Svitavy	-13,9
Písek	-14,0
Český Krumlov	-14,8
Jeseník	-15,5
Jindřichův Hradec	-18,9
Prachatice	-19,9
Celkem ČR	-5,4

	počet uchazečů na 1 VPM
Karviná	5,7
Ústí nad Labem	4,3
Most	4,3
Jeseník	3,8
Znojmo	2,8
Hodonín	2,4
Bruntál	2,4
Ostrava-město	2,4
Děčín	2,3
Sokolov	2,2
Opava	2,1
Kladno	2,0
Jablonec nad Nisou	2,0
Chomutov	1,9
Frýdek-Místek	1,9
Přerov	1,8
Kroměříž	1,8
Blansko	1,7
Žďár nad Sázavou	1,6
Třebíč	1,6
Louny	1,6
Teplice	1,5
Brno-město	1,5
Šumperk	1,5
Břeclav	1,4
Litoměřice	1,4
Rakovník	1,3
Příbram	1,3
Kutná Hora	1,1
Vsetín	1,0
Trutnov	1,0
Nový Jičín	1,0
Olomouc	1,0
Mělník	1,0
Kolín	0,9
Strakonice	0,9
Vyškov	0,9
Havlíčkův Brod	0,9
Prostějov	0,9
Semily	0,9
Náchod	0,8
Liberec	0,8
Uherské Hradiště	0,8
Česká Lípa	0,8
Tábor	0,8
Zlín	0,8
Jihlava	0,8
Hradec Králové	0,7
Svitavy	0,6
České Budějovice	0,6
Nymburk	0,6
Karlovy Vary	0,6
Jindřichův Hradec	0,6
Klatovy	0,6
Praha-západ	0,6
Benešov	0,5
Brno-venkov	0,5
Chrudim	0,5
Jičín	0,5
Písek	0,5
Beroun	0,4
Rokycany	0,4
Český Krumlov	0,4
Plzeň-sever	0,4
Cheb	0,4
Praha	0,4
Rychnov nad Kněžnou	0,3
Prachatice	0,3
Ústí nad Orlicí	0,3
Domažlice	0,3
Mladá Boleslav	0,3
Pelhřimov	0,3
Plzeň-město	0,3
Plzeň-jih	0,2
Praha-východ	0,2
Tachov	0,2
Pardubice	0,1
Celkem ČR	0,8