



Úřad práce ČR

Krajská pobočka Úřadu práce ČR
ve Zlíně

Měsíční statistická zpráva
červen 2018

Zpracoval: Ing. Ivona Macůrková

<http://portal.mpsv.cz/upcr/kp/zlk/statistika>

Informace o nezaměstnanosti ve Zlínském kraji

k 30. 6. 2018

V tomto měsíci celkový počet uchazečů o zaměstnání klesl o 2,4 % na 10 420, počet hlášených volných pracovních míst vzrostl o 2,3 % na 10 936 a podíl nezaměstnaných osob klesl na 2,46 %.

K 30. 6. 2018 evidoval Úřad práce ČR (ÚP ČR), Krajská pobočka ve Zlíně celkem 10 420 uchazečů o zaměstnání. Jejich počet byl o 252 nižší než na konci předchozího měsíce, ve srovnání se stejným obdobím minulého roku je nižší o 3 843 osob. Z tohoto počtu bylo 9 289 dosažitelných uchazečů o zaměstnání ve věku 15 – 64 let. Bylo to o 198 méně než na konci předchozího měsíce. Ve srovnání se stejným obdobím minulého roku byl jejich počet nižší o 4 117.

V průběhu měsíce června bylo nově zaevidováno 1 726 osob. Ve srovnání s minulým měsícem to bylo více o 128 osob a v porovnání se stejným obdobím předchozího roku méně o 167 osob.

Z evidence během měsíce odešlo celkem 1 978 uchazečů (ukončená evidence, vyřazení uchazeči). Bylo to o 529 osob méně než v předchozím měsíci a o 482 osob méně než ve stejném měsíci minulého roku. Do zaměstnání z nich ve sledovaném měsíci nastoupilo 1 202, tj. o 407 méně než v předchozím měsíci a o 376 méně než v červnu minulého roku, 286 uchazečů o zaměstnání bylo umístěno prostřednictvím úřadu práce, tj. o 97 méně než v předchozím měsíci a o 96 méně než ve stejném období minulého roku, 504 uchazečů bylo vyřazeno bez umístění.

Meziměsíční nárůst nebyl zaznamenán. Meziměsíční pokles byl zaznamenán ve všech okresech kraje. Nejvíce to bylo v okrese Vsetín (3,8 %), následoval okres Kroměříž (2,6 %), dále okres Uherské Hradiště (1,5 %) a nejméně klesla nezaměstnanost v okrese Zlín (1,4 %).

Ke konci měsíce bylo evidováno na ÚP ČR, Krajské pobočce ve Zlíně 5 386 žen. Jejich podíl na celkovém počtu uchazečů činil 51,7 %. V evidenci bylo 2 287 osob se zdravotním postižením, což představovalo 21,9 % z celkového počtu nezaměstnaných.

Ke konci tohoto měsíce bylo evidováno 389 absolventů škol všech stupňů vzdělání a mladistvých, jejich počet klesl ve srovnání s předchozím měsícem o 15 osob a ve srovnání se stejným měsícem minulého roku byl nižší o 205 osob. Na celkové nezaměstnanosti se podíleli 3,7 %.

Podporu v nezaměstnanosti pobíralo 3 689 uchazečů o zaměstnání, tj. 35,4 % všech uchazečů vedených v evidenci.

Podíl nezaměstnaných osob, tj. počet dosažitelných uchazečů o zaměstnání ve věku 15 - 64 k obyvatelstvu stejného věku, k 30. 6. 2018 meziměsíčně zůstal na hodnotě 2,5 %.

Podíl nezaměstnaných stejný nebo vyšší než republikový průměr vykázal okres Kroměříž (3,0 %). Podíl nezaměstnaných osob pod úrovní republiky vykázal okres Uherské Hradiště (2,2 %), okres Vsetín (2,8 %) a okres Zlín (2,1 %).

Podíl nezaměstnaných žen klesl na 2,6 %, podíl nezaměstnaných mužů klesl na 2,3 %.

Kraj evidoval k 30. 6. 2018 celkem 10 936 volných pracovních míst. Jejich počet byl o 251 vyšší než v předchozím měsíci a o 2 760 vyšší než ve stejném měsíci minulého roku. Na jedno volné pracovní místo připadalo v průměru 1,0 uchazeče, z toho nejvíce v okrese Kroměříž (1,7). Z celkového počtu nahlášených volných míst bylo 866 vhodných pro osoby se zdravotním postižením (OZP), na jedno volné pracovní místo připadalo 2,6 OZP. Volných pracovních míst pro absolventy a mladistvé bylo registrováno 3 663, na jedno volné místo připadalo 0,1 uchazečů této kategorie.

V rámci aktivní politiky zaměstnanosti (APZ) bylo od počátku roku 2018 prostřednictvím příspěvků APZ podpořeno 1 347 uchazečů, do rekvalifikačních kurzů bylo zařazeno 547 osob.

V tomto měsíci byly prostřednictvím SÚPM – SVČ podpořeny 2 osoby. Jednalo se o podnikatelský záměr z oblasti grafických a kresličských prací (zpracování technických návrhů). Druhým záměrem byly opravy silničních vozidel.

Informace o vývoji nezaměstnanosti v ČR v elektronické formě jsou zveřejněny na internetové adrese <http://portal.mpsv.cz/sz/stat> .

1. Základní charakteristika vývoje nezaměstnanosti a volných pracovních míst ve Zlínském kraji

Tabulka č. 1 - Vývoj nezaměstnanosti

ukazatel		Stav k		
		30. 6. 2017	31. 5. 2018	30. 6. 2018
evidovaní uchazeči o zaměstnání		14 263	10 672	10 420
- z toho	ženy	7 481	5 470	5 386
	absolventi a mladiství	594	404	389
	uchazeči se zdravotním postižením	2 866	2 363	2 287
uchazeči s nárokem na PvN		4 153	3 772	3 689
podíl nezaměstnaných osob v % ¹⁾		3,51	2,51	2,46
volná pracovní místa		8 176	10 685	10 936
počet uchazečů na 1 volné pracovní místo		1,7	1,0	1,0

1) od ledna 2013 nový ukazatel registrované nezaměstnanosti

Tabulka č. 2 - Tok nezaměstnanosti

ukazatel	Počet uchazečů ve sledovaném měsíci		
	červen 2017	květen 2018	červen 2018
nově evidovaní uchazeči o zaměstnání	1 893	1 598	1 726
uchazeči s ukončenou evidencí a vyřazení	2 460	2 507	1 978
- z toho umístění celkem	1 578	1 609	1 202
- z toho umístění úřadem práce	382	383	286

Tabulka č. 3 – Nezaměstnanost v okresech Zlínského kraje k 30. 6. 2018

Okres	Počet nezaměstnaných		Volná pracovní místa	Počet uchazečů na 1 VPM	Podíl nezaměstnaných osob [%]
	celkem	z toho ženy			
Kroměříž	2 282	1 196	1 375	1,7	3,01
Uherské Hradiště	2 310	1 289	2 945	0,8	2,19
Vsetín	2 941	1 406	3 249	0,9	2,83
Zlín	2 887	1 495	3 367	0,9	2,06
Zlínský kraj	10 420	5 386	10 936	1,0	2,46
Česká republika	223 786	119 112	301 516	0,7	2,94

2. Nástroje aktivní politiky zaměstnanosti ve Zlínském kraji

Tabulka č. 4 - Osoby podpořené v rámci APZ a rekvalifikace uchazečů a zájemců o zaměstnání

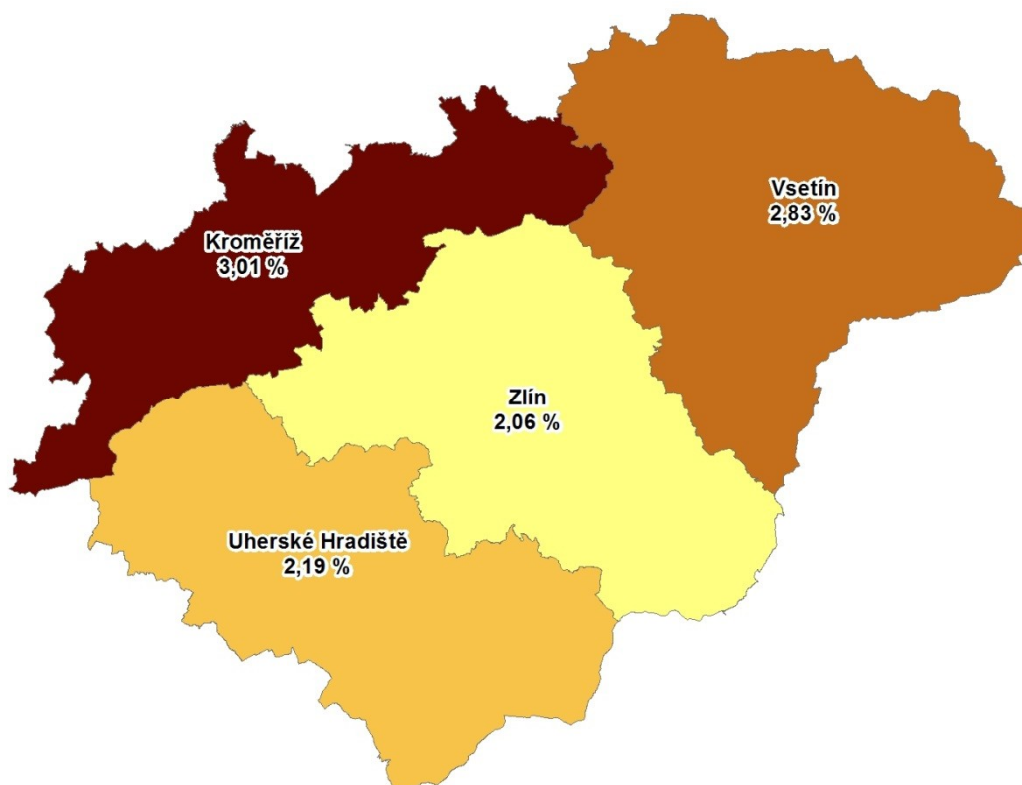
ukazatel (celkový počet)	Stav k		Celkem od počátku roku do	
	30.6.2017	30.6.2018	30.6.2017	30.6.2018
osoby podpořené v rámci APZ				
veřejně prospěšné práce (VPP)	390	130	308	38
veřejně prospěšné práce (VPP) - ESF ¹⁾	564	495	490	504
společensky účelná pracovní místa (SÚPM)	16	26	33	21
společensky účelná pracovní místa (SÚPM) - ESF ¹⁾	599	521	540	405
SÚPM - samostatně výdělečná činnost (SVČ)	146	97	73	43
SÚPM - samostatně výdělečná činnost (SVČ) - ESF ¹⁾	0	0	0	0
pracovní místa – zřízená pro OZP	178	157	55	35
pracovní místa – zřízená pro OZP - SVČ	0	1	0	1
ostatní nástroje APZ	136	272	328	300
rekvalifikace uchazečů a zájemců o zaměstnání				
uchazeči a zájemci zařazení do rekvalifikací	1	1	5	2
uchazeči a zájemci zařazení do rekvalifikací - ESF ¹⁾	96	28	708	434
uchazeči a zájemci, kteří zahájili zvolenou rekvalifikaci	0	0	0	0
uchazeči a zájemci, kteří zahájili zvolenou rekvalifikaci - ESF ¹⁾	24	13	216	111
Osoby podpořené v rámci APZ celkem	2 150	1 741	2 756	1 894

1) financováno převážně z Evropského sociálního fondu

Podrobnější statistické údaje o nástrojích APZ naleznete na stránkách Integrovaného portálu MPSV, v měsíčních statistikách nezaměstnanosti <http://portal.mpsv.cz/sz/stat/nz/mes> .

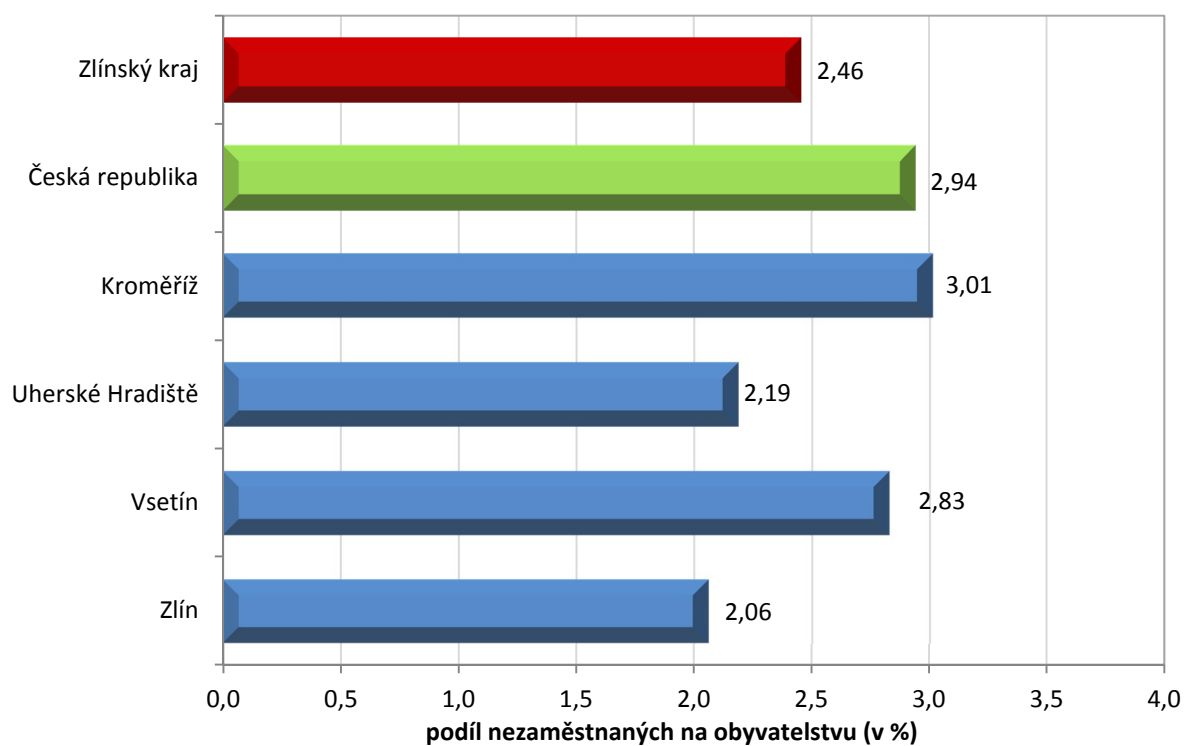
3. MAPA

Podíl nezaměstnaných v okresech Zlínského kraje k 30. 6. 2018

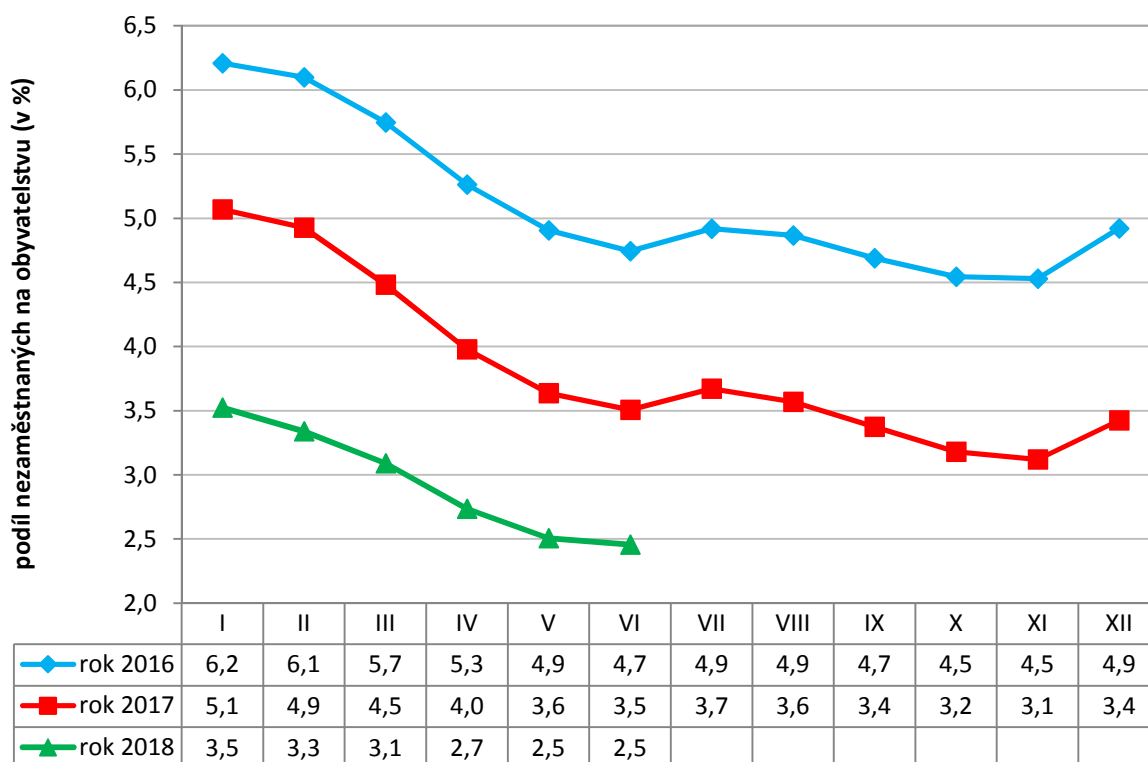


4. GRAFY

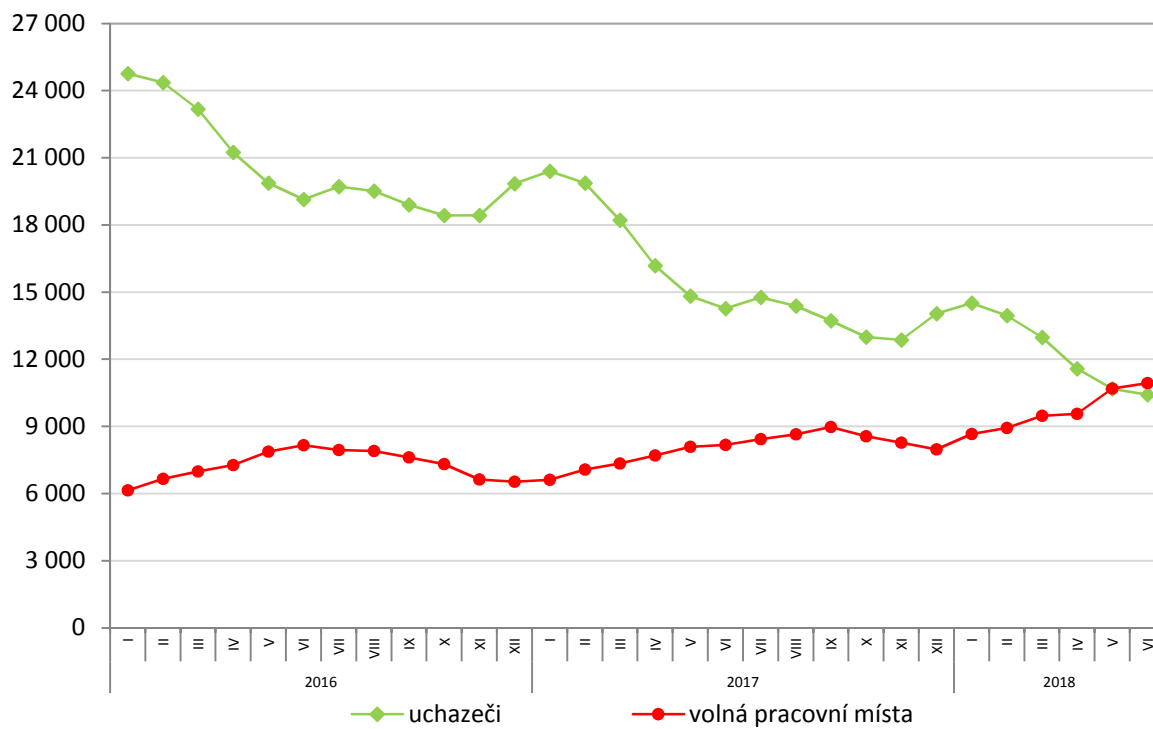
1. Podíl nezaměstnaných osob v okresech Zlínského kraje a v ČR k 30. 6. 2018



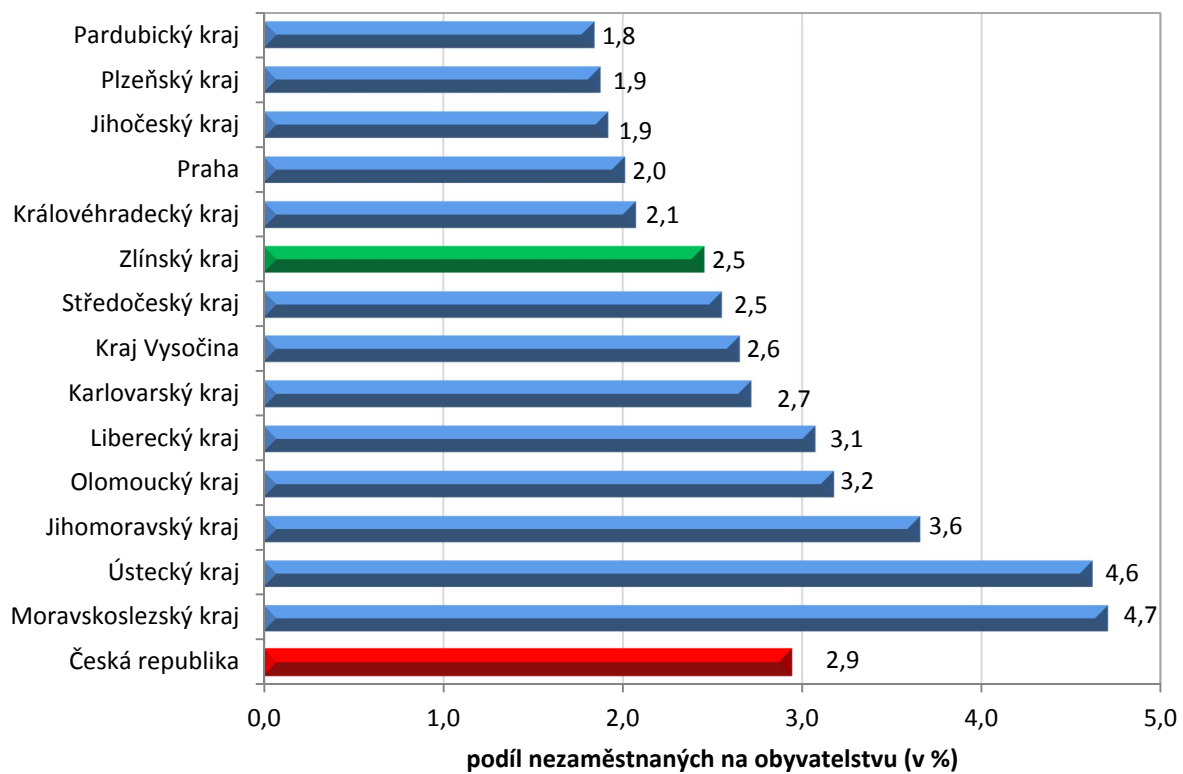
2. Vývoj podílu nezaměstnaných ve Zlínském kraji v letech 2016 – 2018



3. Vývoj počtu uchazečů a VPM ve Zlínském kraji v letech 2016 - 2018



4. Podíl nezaměstnaných osob v jednotlivých krajích ČR k 30. 6. 2018



5. Setřídění okresů k 30. 6. 2018

	podíl nezam. v %
1 Karviná	7,1
2 Most	6,4
3 Ostrava-město	5,8
4 Ústí nad Labem	5,4
5 Chomutov	5,2
6 Bruntál	5,2
7 Znojmo	4,7
8 Hodonín	4,6
9 Brno-město	4,5
10 Jeseník	4,4
11 Louny	4,4
12 Děčín	4,3
13 Přerov	4,0
14 Sokolov	3,9
15 Kladno	3,9
16 Liberec	3,5
17 Teplice	3,5
18 Nymburk	3,4
19 Kolín	3,4
20 Šumperk	3,3
21 Mělník	3,3
22 Příbram	3,3
23 Třebíč	3,3
24 Žďár nad Sázavou	3,2
25 Jablonec nad Nisou	3,2
26 Semily	3,1
27 Litoměřice	3,1
28 Kroměříž	3,0
29 Český Krumlov	3,0
30 Opava	2,9
31 Kutná Hora	2,9
32 Břeclav	2,8
33 Vsetín	2,8
34 Frýdek-Místek	2,8
35 Olomouc	2,8
36 Tábor	2,7
37 Nový Jičín	2,7
38 Karlovy Vary	2,7
39 Rakovník	2,7
40 Blansko	2,6
41 Jihlava	2,6
42 Brno-venkov	2,5
43 Tachov	2,5
44 Hradec Králové	2,5
45 Beroun	2,4
46 Náchod	2,4
47 Rokycany	2,3
48 Trutnov	2,3
49 Prostějov	2,3
50 Havlíčkův Brod	2,2
51 Česká Lípa	2,2
52 Uherské Hradiště	2,2
53 Svitavy	2,2
54 Strakonice	2,1
55 Vyškov	2,1
56 Plzeň-sever	2,1
57 Zlín	2,1
58 Praha	2,0
59 Mladá Boleslav	1,8
60 Pardubice	1,8
61 Chrudim	1,8
62 České Budějovice	1,8
63 Plzeň-město	1,8
64 Domažlice	1,8
65 Klatovy	1,7
66 Ústí nad Orlicí	1,6
67 Praha-západ	1,6
68 Cheb	1,6
69 Benešov	1,5
70 Jičín	1,4
71 Prachatice	1,4
72 Plzeň-jih	1,4
73 Pelhřimov	1,4
74 Písek	1,3
75 Praha-východ	1,2
76 Jindřichův Hradec	1,1
77 Rychnov nad Kněžnou	1,1
Celkem ČR	2,9

	meziměsíční přírůstek/ úbytek nezam. v %
Plzeň-město	2,0
Beroun	1,5
Pelhřimov	0,4
Praha-západ	0,1
Brno-město	-0,2
Mladá Boleslav	-0,2
Havlíčkův Brod	-0,3
Jičín	-0,6
Praha-východ	-0,6
Louny	-0,8
Hradec Králové	-0,9
Břeclav	-1,1
Blansko	-1,2
Třebíč	-1,2
Ústí nad Labem	-1,3
Žďár nad Sázavou	-1,3
Zlín	-1,4
Praha	-1,5
Uherské Hradiště	-1,5
Vyškov	-1,6
Jihlava	-1,6
Benešov	-1,6
Přerov	-1,7
Plzeň-sever	-1,9
Kladno	-2,1
Jablonec nad Nisou	-2,1
Svitavy	-2,1
Kutná Hora	-2,2
Klatovy	-2,2
Semily	-2,2
Nový Jičín	-2,3
Kolín	-2,3
Brno-venkov	-2,3
Most	-2,4
Ostrava-město	-2,5
Karviná	-2,5
Šumperk	-2,6
Kroměříž	-2,6
Chrudim	-2,6
Pardubice	-2,6
Domažlice	-2,7
Mělník	-2,7
Hodonín	-2,9
Rakovník	-3,0
Trutnov	-3,0
Chomutov	-3,0
Litoměřice	-3,0
Olomouc	-3,1
Česká Lípa	-3,2
Liberec	-3,3
Příbram	-3,3
Ústí nad Orlicí	-3,3
Náchod	-3,3
Opava	-3,4
Rokycany	-3,5
Karlovy Vary	-3,5
Strakonice	-3,6
Nymburk	-3,6
Sokolov	-3,6
Vsetín	-3,8
Frýdek-Místek	-3,8
Bruntál	-4,0
Rychnov nad Kněžnou	-4,5
Tachov	-4,8
Děčín	-4,9
Teplice	-4,9
Znojmo	-5,1
Cheb	-5,2
Prostějov	-5,3
Tábor	-5,3
České Budějovice	-6,0
Plzeň-jih	-6,6
Jeseník	-6,7
Prachatice	-7,3
Jindřichův Hradec	-8,8
Český Krumlov	-10,3
Písek	-10,5
Celkem ČR	-2,5

	počet uchazečů na 1 VPM
Karviná	5,8
Most	4,1
Ústí nad Labem	4,0
Jeseník	3,4
Znojmo	2,4
Hodonín	2,3
Bruntál	2,3
Děčín	2,2
Ostrava-město	2,2
Sokolov	2,1
Opava	1,9
Frýdek-Místek	1,9
Jablonec nad Nisou	1,8
Kladno	1,7
Blansko	1,7
Přerov	1,7
Kroměříž	1,7
Třebíč	1,6
Žďár nad Sázavou	1,6
Brno-město	1,5
Chomutov	1,5
Louny	1,4
Teplice	1,4
Šumperk	1,4
Břeclav	1,4
Litoměřice	1,3
Příbram	1,2
Kutná Hora	1,1
Kolín	1,0
Rakovník	1,0
Olomouc	1,0
Nový Jičín	0,9
Vsetín	0,9
Vyškov	0,9
Trutnov	0,9
Zlín	0,9
Havlíčkův Brod	0,8
Mělník	0,8
Strakonice	0,8
Prostějov	0,8
Semily	0,8
Jihlava	0,8
Uherské Hradiště	0,8
Liberec	0,8
Náchod	0,8
Česká Lípa	0,8
Svitavy	0,7
Hradec Králové	0,7
Nymburk	0,7
Tábor	0,6
Karlovy Vary	0,6
České Budějovice	0,6
Klatovy	0,5
Jindřichův Hradec	0,5
Benešov	0,5
Brno-venkov	0,5
Chrudim	0,5
Praha-západ	0,5
Jičín	0,4
Beroun	0,4
Písek	0,4
Rokycany	0,4
Plzeň-sever	0,4
Cheb	0,3
Český Krumlov	0,3
Praha	0,3
Prachatice	0,3
Ústí nad Orlicí	0,3
Rychnov nad Kněžnou	0,3
Plzeň-město	0,3
Pelhřimov	0,3
Mladá Boleslav	0,2
Domažlice	0,2
Plzeň-jih	0,2
Praha-východ	0,2
Tachov	0,1
Pardubice	0,1
Celkem ČR	0,7