



Úřad práce ČR

Krajská pobočka Úřadu práce ČR  
ve Zlíně

**Měsíční statistická zpráva**  
*říjen 2017*

**Zpracoval:** Ing. Ivona Macůrková

<http://portal.mpsv.cz/upcr/kp/zlk/statistika>

## Informace o nezaměstnanosti ve Zlínském kraji

k 31. 10. 2017

*V tomto měsíci celkový počet uchazečů o zaměstnání klesl o 5,4 % na 12 989, počet hlášených volných pracovních míst klesl o 4,7 % na 8 556 a podíl nezaměstnaných osob klesl na 3,18 %.*

K 31. 10. 2017 evidoval Úřad práce ČR (ÚP ČR), Krajská pobočka ve Zlíně celkem 12 989 uchazečů o zaměstnání. Jejich počet byl o 739 nižší než na konci předchozího měsíce, ve srovnání se stejným obdobím minulého roku je nižší o 5 444 osob. Z tohoto počtu bylo 12 120 dosažitelných uchazečů o zaměstnání ve věku 15 – 64 let. Bylo to o 754 méně než na konci předchozího měsíce. Ve srovnání se stejným obdobím minulého roku byl jejich počet nižší o 5 428.

V průběhu měsíce října bylo nově zaevidováno 1 886 osob. Ve srovnání s minulým měsícem to bylo méně o 587 osob a v porovnání se stejným obdobím předchozího roku méně o 526 osob.

Z evidence během měsíce odešlo celkem 2 625 uchazečů (ukončená evidence, vyřazení uchazeči). Bylo to o 493 osob méně než v předchozím měsíci a o 259 osob méně než ve stejném měsíci minulého roku. Do zaměstnání z nich ve sledovaném měsíci nastoupilo 1 728, tj. o 444 méně než v předchozím měsíci a o 280 méně než v říjnu minulého roku, 228 uchazečů o zaměstnání bylo umístěno prostřednictvím úřadu práce, tj. o 103 méně než v předchozím měsíci a o 52 méně než ve stejném období minulého roku, 598 uchazečů bylo vyřazeno bez umístění.

Meziměsíční nárůst nebyl zaznamenán. Meziměsíční pokles byl zaznamenán ve všech okresech kraje. Nejvíce to bylo v okrese Zlín (6,9 %), následoval okres Uherské Hradiště (5,5 %), Kroměříž (4,9%) a nejméně klesla nezaměstnanost v okrese Vsetín (4,1 %).

Ke konci měsíce bylo evidováno na ÚP ČR, Krajské pobočce ve Zlíně 6 721 žen. Jejich podíl na celkovém počtu uchazečů činil 51,7 %. V evidenci bylo 2 669 osob se zdravotním postižením, což představovalo 20,5 % z celkového počtu nezaměstnaných.

Ke konci tohoto měsíce bylo evidováno 770 absolventů škol všech stupňů vzdělání a mladistvých, jejich počet klesl ve srovnání s předchozím měsícem o 107 osob a ve srovnání se stejným měsícem minulého roku byl nižší o 461 osob. Na celkové nezaměstnanosti se podíleli 5,9 %.

Podporu v nezaměstnanosti pobíralo 3 915 uchazečů o zaměstnání, tj. 30,1 % všech uchazečů vedených v evidenci.

Podíl nezaměstnaných osob, tj. počet dosažitelných uchazečů o zaměstnání ve věku 15 - 64 k obyvatelstvu stejného věku, k 31. 10. 2017 meziměsíčně klesl na 3,2 %.

Podíl nezaměstnaných stejný nebo vyšší než republikový průměr vykázaly okresy Kroměříž (3,6 %) a Vsetín (3,8 %). Podíl nezaměstnaných osob pod úrovní republiky vykázal okres Uherské Hradiště (3,0 %) a okres Zlín (2,6 %).

Podíl nezaměstnaných žen klesl na 3,4 %, podíl nezaměstnaných mužů klesl na hodnotu 3,0 %.

Kraj evidoval k 31. 10. 2017 celkem 8 556 volných pracovních míst. Jejich počet byl o 420 nižší než v předchozím měsíci a o 1 242 vyšší než ve stejném měsíci minulého roku. Na jedno volné pracovní místo připadalo v průměru 1,5 uchazeče, z toho nejvíce v okrese Kroměříž (2,5). Z celkového počtu nahlášených volných míst bylo 730 vhodných pro osoby se zdravotním postižením (OZP), na jedno volné pracovní místo připadalo 3,7 OZP. Volných pracovních míst pro absolventy a mladistvé bylo registrováno 3 018, na jedno volné místo připadalo 0,3 uchazečů této kategorie.

V rámci aktivní politiky zaměstnanosti (APZ) bylo od počátku roku 2017 prostřednictvím příspěvků APZ podpořeno 2 538 uchazečů, do rekvalifikačních kurzů bylo zařazeno 1 402 uchazečů.

Činnosti, které byly v tomto měsíci podpořeny prostřednictvím SÚPM - SVČ, byly z kategorie osobních služeb (regenerační, masérské a rekondiční služby; holičství) nebo například výroba oděvů, chov a výcvik zvířat.

Informace o vývoji nezaměstnanosti v ČR v elektronické formě jsou zveřejněny na internetové adrese <http://portal.mpsv.cz/sz/stat> .

## 1. Základní charakteristika vývoje nezaměstnanosti a volných pracovních míst ve Zlínském kraji

Tabulka č. 1 - Vývoj nezaměstnanosti

ukazatel		Stav k		
		31. 10. 2016	30. 9. 2017	31. 10. 2017
evidovaní uchazeči o zaměstnání		18 433	13 728	<b>12 989</b>
- z toho	ženy	9 699	7 147	<b>6 721</b>
	absolventi a mladiství	1 231	877	<b>770</b>
	uchazeči se zdravotním postižením	3 204	2 735	<b>2 669</b>
uchazeči s nárokem na Pvn		4 943	4 102	<b>3 915</b>
podíl nezaměstnaných osob v % <sup>1)</sup>		4,54	3,37	<b>3,18</b>
volná pracovní místa		7 314	8 976	<b>8 556</b>
počet uchazečů na 1 volné pracovní místo		2,5	1,5	<b>1,5</b>

1) od ledna 2013 nový ukazatel registrované nezaměstnanosti

Tabulka č. 2 - Tok nezaměstnanosti

ukazatel	Počet uchazečů ve sledovaném měsíci		
	říjen 2016	září 2017	říjen 2017
nově evidovaní uchazeči o zaměstnání	2 412	2 473	<b>1 886</b>
uchazeči s ukončenou evidencí a vyřazení	2 884	3 118	<b>2 625</b>
- z toho umístění celkem	2 008	2 172	<b>1 728</b>
- z toho umístění úřadem práce	280	331	<b>228</b>

Tabulka č. 3 – Nezaměstnanost v okresech Zlínského kraje k 31. 10. 2017

Okres	Počet nezaměstnaných		Volná pracovní místa	Počet uchazečů na 1 VPM	Podíl nezaměstnaných osob [%]
	celkem	z toho ženy			
Kroměříž	2 873	1 502	1 171	2,5	3,63
Uherské Hradiště	2 880	1 598	2 355	1,2	2,96
Vsetín	3 662	1 752	2 357	1,6	3,78
Zlín	3 574	1 869	2 673	1,3	2,64
Zlínský kraj	12 989	6 721	8 556	1,5	3,18
Česká republika	271 173	144 164	209 866	1,3	3,60

## 2. Nástroje aktivní politiky zaměstnanosti ve Zlínském kraji

Tabulka č. 4 - Osoby podpořené v rámci APZ a rekvalifikace uchazečů a zájemců o zaměstnání

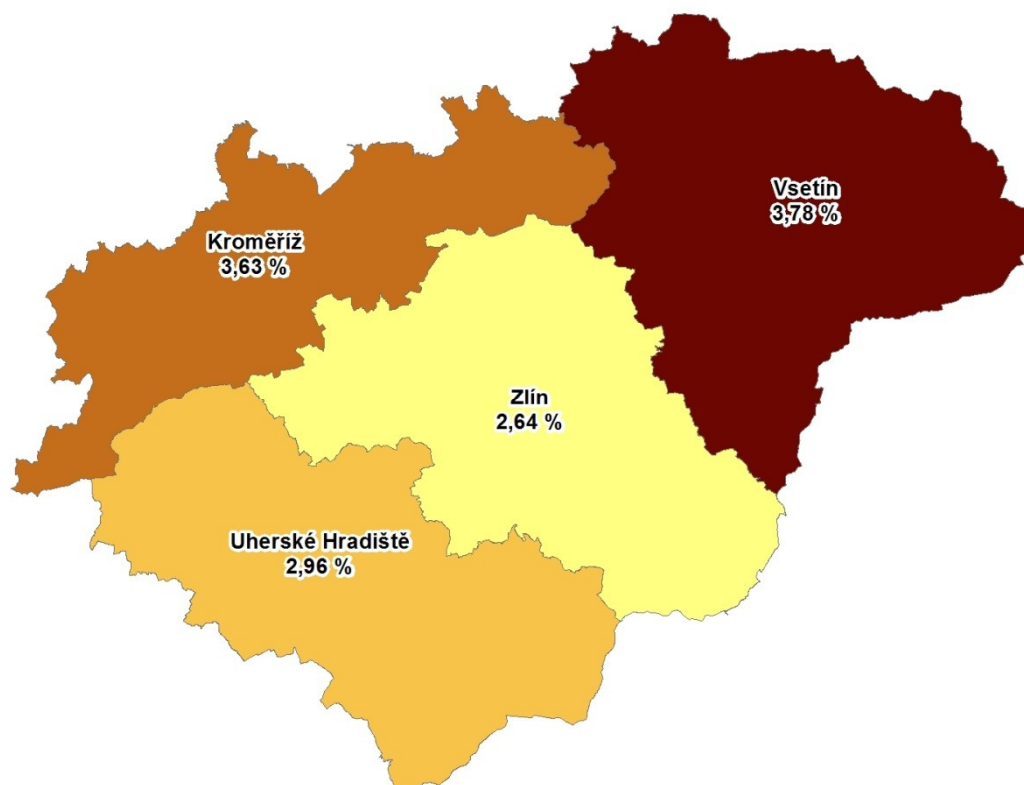
ukazatel (celkový počet)	Stav k		Celkem od počátku roku do	
	31.10.2016	31.10.2017	31.10.2016	31.10.2017
<b>osoby podpořené v rámci APZ</b>				
veřejně prospěšné práce (VPP)	248	425	270	462
veřejně prospěšné práce (VPP) - ESF <sup>1)</sup>	692	505	998	541
společensky účelná pracovní místa (SÚPM)	199	6	223	39
společensky účelná pracovní místa (SÚPM) - ESF <sup>1)</sup>	524	602	1 256	856
SÚPM - samostatně výdělečná činnost (SVČ)	144	139	117	115
SÚPM - samostatně výdělečná činnost (SVČ) - ESF <sup>1)</sup>	0	0	0	0
chráněná pracovní místa - zřízená	176	176	93	92
chráněná pracovní místa - SVČ osob se ZP	0	0	0	0
ostatní nástroje APZ	14	208	23	433
<b>rekvalifikace uchazečů a zájemců o zaměstnání</b>				
uchazeči a zájemci zařazení do rekvalifikací	1	1	166	7
uchazeči a zájemci zařazení do rekvalifikací - ESF <sup>1)</sup>	273	187	1 210	1 058
uchazeči a zájemci, kteří zahájili zvolenou rekvalifikaci	0	0	176	0
uchazeči a zájemci, kteří zahájili zvolenou rekvalifikaci - ESF <sup>1)</sup>	48	47	421	337
<b>Osoby podpořené v rámci APZ celkem</b>	<b>2 319</b>	<b>2 296</b>	<b>4 953</b>	<b>3 940</b>

1) financováno převážně z Evropského sociálního fondu

Podrobnější statistické údaje o nástrojích APZ naleznete na stránkách Integrovaného portálu MPSV, v měsíčních statistikách nezaměstnanosti <http://portal.mpsv.cz/sz/stat/nz/mes>

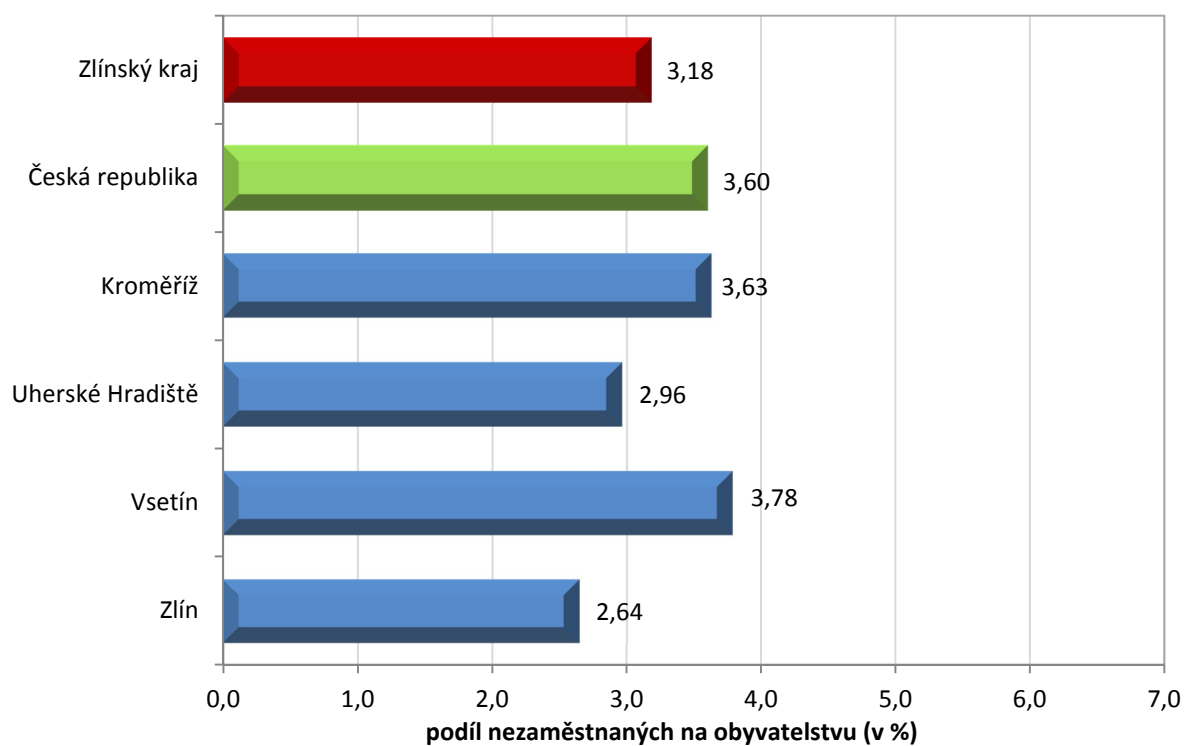
### 3. MAPA

Podíl nezaměstnaných v okresech Zlínského kraje k 31. 10. 2017

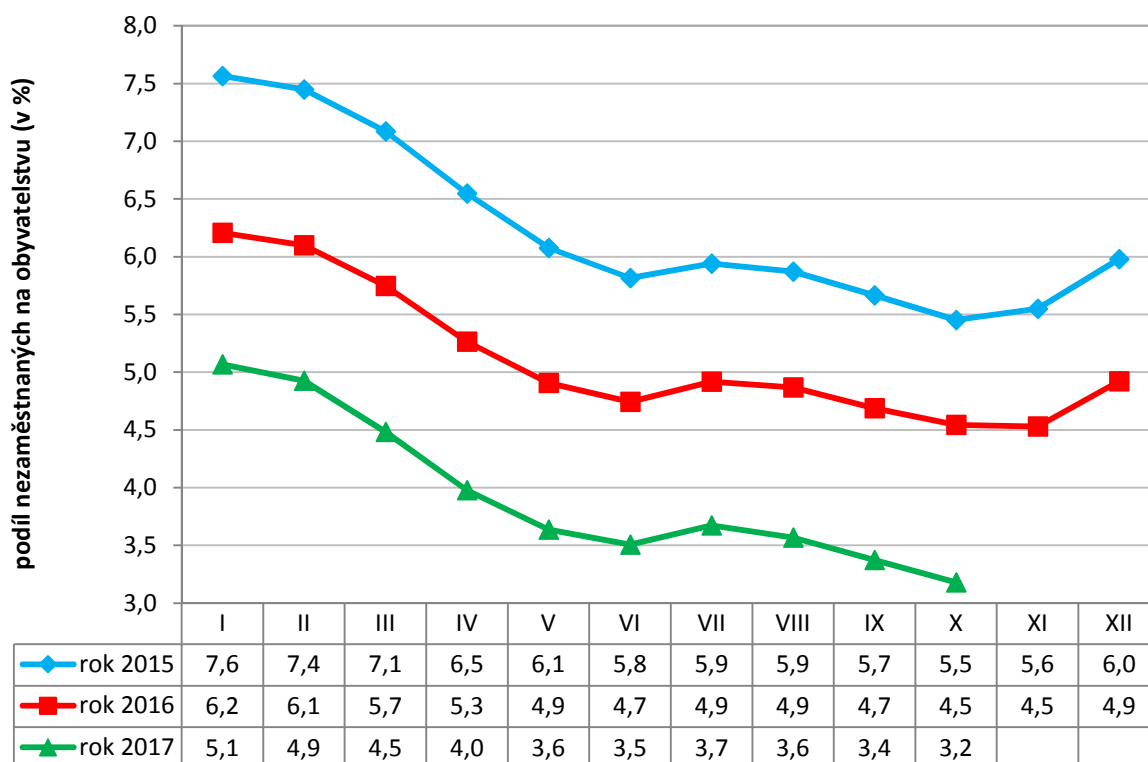


### 4. GRAFY

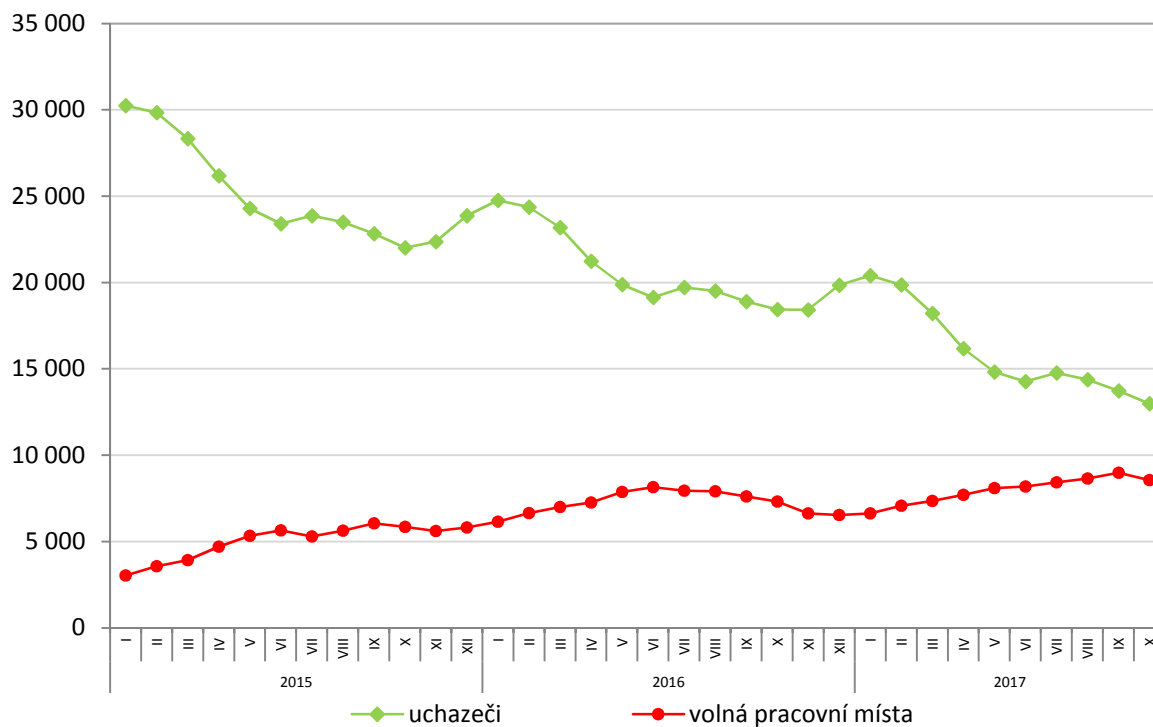
1. Podíl nezaměstnaných osob v okresech Zlínského kraje a v ČR k 31. 10. 2017



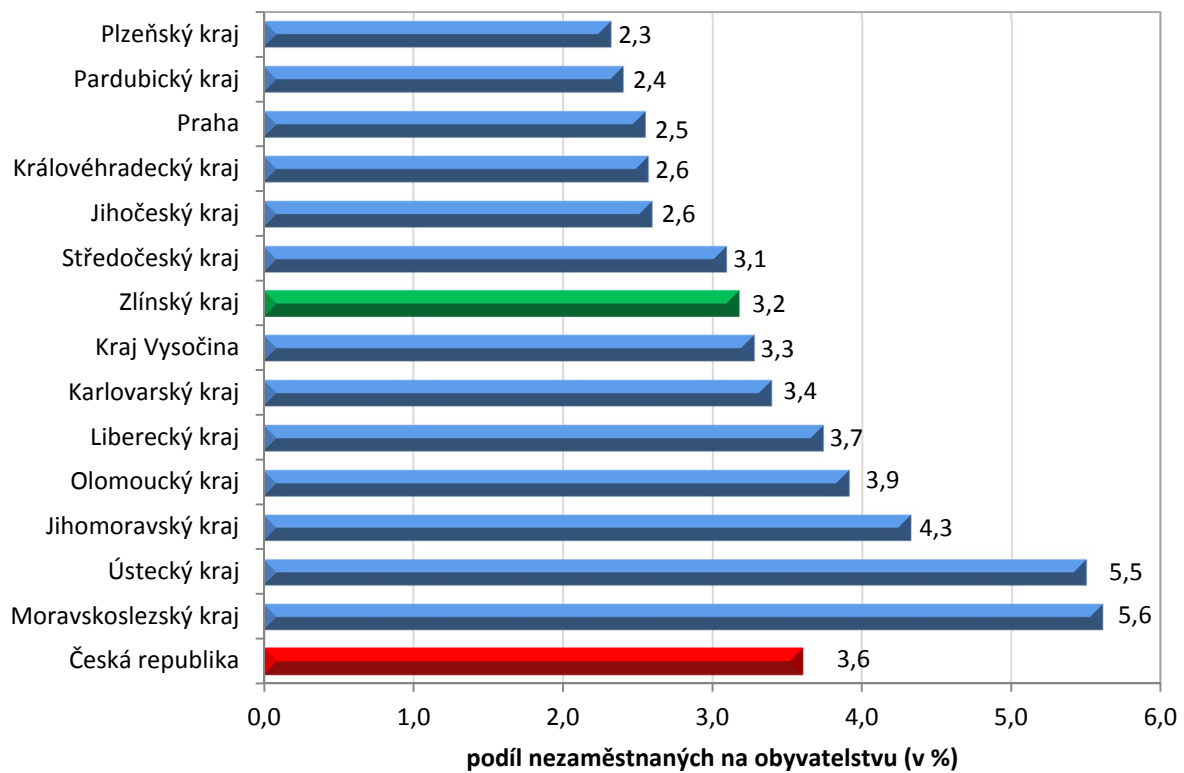
## 2. Vývoj podílu nezaměstnaných ve Zlínském kraji v letech 2015 – 2017



## 3. Vývoj počtu uchazečů a VPM ve Zlínském kraji v letech 2015 - 2017



#### 4. Podíl nezaměstnaných osob v jednotlivých krajích ČR k 31. 10. 2017





## 5. Setřídění okresů k 31. 10. 2017

	podíl nezam. v %
1 Karviná	8,4
2 Most	8,0
3 Ostrava-město	7,0
4 Ústí nad Labem	6,4
5 Bruntál	6,1
6 Chomutov	6,0
7 Hodonín	5,5
8 Znojmo	5,4
9 Děčín	5,2
10 Brno-město	5,1
11 Přerov	5,1
12 Jeseník	5,0
13 Sokolov	5,0
14 Louny	5,0
15 Kladno	4,6
16 Liberec	4,4
17 Teplice	4,2
18 Nymburk	4,1
19 Český Krumlov	4,1
20 Mělník	4,1
21 Třebíč	4,1
22 Šumperk	4,0
23 Příbram	4,0
24 Kolín	4,0
25 Žďár nad Sázavou	3,9
26 Semily	3,9
27 Litoměřice	3,8
28 Kutná Hora	3,8
29 Vsetín	3,8
30 Tábor	3,7
31 Kroměříž	3,6
32 Olomouc	3,6
33 Opava	3,6
34 Jablonec nad Nisou	3,6
35 Frýdek-Místek	3,5
36 Břeclav	3,4
37 Karlovy Vary	3,3
38 Brno-venkov	3,3
39 Rakovník	3,2
40 Tachov	3,2
41 Nový Jičín	3,1
42 Svitavy	3,0
43 Náchod	3,0
44 Blansko	3,0
45 Beroun	3,0
46 Trutnov	3,0
47 Uherské Hradiště	3,0
48 Jihlava	2,9
49 Hradec Králové	2,9
50 Havlíčkův Brod	2,9
51 Strakonice	2,8
52 Vyškov	2,7
53 Zlín	2,6
54 Česká Lípa	2,6
55 Rokycany	2,6
56 Plzeň-sever	2,6
57 Praha	2,5
58 Prostějov	2,5
59 Pardubice	2,3
60 České Budějovice	2,3
61 Chrudim	2,2
62 Plzeň-město	2,2
63 Mladá Boleslav	2,2
64 Ústí nad Orlicí	2,1
65 Domažlice	2,1
66 Prachatice	2,1
67 Klatovy	2,0
68 Plzeň-jih	2,0
69 Cheb	1,9
70 Jičín	1,9
71 Písek	1,9
72 Praha-západ	1,9
73 Pelhřimov	1,9
74 Benešov	1,9
75 Jindřichův Hradec	1,7
76 Praha-východ	1,4
77 Rychnov nad Kněžnou	1,2
Celkem ČR	3,6

	meziměsíční přírůstek/ úbytek nezam. v %
Jeseník	2,1
Písek	-0,9
Český Krumlov	-1,1
Břeclav	-1,3
Znojmo	-2,4
Hodonín	-2,6
Rokycany	-2,8
Náchod	-2,8
Přerov	-2,8
Trutnov	-2,9
Prachatice	-3,1
Semily	-3,1
Žďár nad Sázavou	-3,2
České Budějovice	-3,4
Kutná Hora	-3,4
Tábor	-3,4
Prostějov	-3,5
Nový Jičín	-3,5
Česká Lípa	-3,5
Mělník	-3,5
Pardubice	-3,6
Vyškov	-3,7
Rychnov nad Kněžnou	-3,8
Olomouc	-4,0
Liberec	-4,0
Olomouc	-4,0
Bruntál	-4,1
Šumperk	-4,1
Vsetín	-4,1
Beroun	-4,1
Nymburk	-4,2
Chomutov	-4,2
Frýdek-Místek	-4,3
Třebíč	-4,3
Hradec Králové	-4,6
Brno-venkov	-4,7
Kolín	-4,9
Děčín	-4,9
Blansko	-4,9
Kroměříž	-4,9
Kladno	-5,0
Opava	-5,0
Ostrava-město	-5,1
Ústí nad Labem	-5,2
Brno-město	-5,2
Rakovník	-5,2
Praha	-5,2
Klatovy	-5,2
Karviná	-5,3
Plzeň-jih	-5,4
Jihlava	-5,5
Sokolov	-5,5
Uherské Hradiště	-5,5
Most	-5,6
Cheb	-5,7
Chrudim	-5,9
Příbram	-5,9
Domažlice	-5,9
Benešov	-6,1
Tachov	-6,2
Plzeň-město	-6,2
Pelhřimov	-6,3
Karlovy Vary	-6,3
Louny	-6,4
Strakonice	-6,4
Litoměřice	-6,4
Jičín	-6,7
Havlíčkův Brod	-6,7
Mladá Boleslav	-6,9
Zlín	-6,9
Jindřichův Hradec	-6,9
Praha-východ	-6,9
Praha-západ	-7,1
Svitavy	-7,3
Jablonec nad Nisou	-7,4
Plzeň-sever	-7,5
Teplice	-7,6
Ústí nad Orlicí	-8,8
Celkem ČR	-4,8

	počet uchazečů na 1 VPM
Karviná	8,3
Ústí nad Labem	6,5
Most	4,6
Jeseník	4,4
Znojmo	4,3
Bruntál	4,0
Děčín	4,0
Hodonín	3,7
Sokolov	3,5
Ostrava-město	3,1
Jablonec nad Nisou	3,0
Kladno	3,0
Opava	3,0
Žďár nad Sázavou	2,8
Přerov	2,7
Chomutov	2,7
Frýdek-Místek	2,6
Kroměříž	2,5
Brno-město	2,2
Blansko	2,2
Louny	2,2
Třebíč	2,1
Litoměřice	2,0
Mělník	2,0
Šumperk	2,0
Teplice	1,9
Příbram	1,8
Olomouc	1,8
Břeclav	1,8
Kutná Hora	1,7
Vsetín	1,6
Kolín	1,5
Vyškov	1,5
Česká Lípa	1,5
Trutnov	1,5
Rakovník	1,5
Náchod	1,4
Prostějov	1,4
Nový Jičín	1,4
Jihlava	1,4
Zlín	1,3
Havlíčkův Brod	1,3
Semily	1,3
Tábor	1,3
Hradec Králové	1,2
Strakonice	1,2
Uherské Hradiště	1,2
Svitavy	1,2
Liberec	1,2
Nymburk	1,1
Brno-venkov	1,0
Jindřichův Hradec	1,0
České Budějovice	1,0
Plzeň-sever	0,9
Karlovy Vary	0,9
Benešov	0,9
Chrudim	0,9
Praha-západ	0,8
Jičín	0,8
Písek	0,7
Klatovy	0,7
Beroun	0,6
Český Krumlov	0,6
Praha	0,6
Plzeň-město	0,6
Cheb	0,5
Pelhřimov	0,5
Ústí nad Orlicí	0,5
Prachatice	0,5
Mladá Boleslav	0,5
Domažlice	0,5
Rychnov nad Kněžnou	0,5
Tachov	0,5
Rokycany	0,4
Plzeň-jih	0,3
Pardubice	0,3
Praha-východ	0,3
Celkem ČR	1,3