



Úřad práce ČR

Krajská pobočka Úřadu práce ČR
ve Zlíně

Měsíční statistická zpráva
březen 2018

Zpracoval: Ing. Ivona Macůrková

<http://portal.mpsv.cz/upcr/kp/zlk/statistika>

Informace o nezaměstnanosti ve Zlínském kraji

k 31. 3. 2018

V tomto měsíci celkový počet uchazečů o zaměstnání klesl o 6,9 % na 12 982, počet hlášených volných pracovních míst vzrostl o 6,1 % na 9 474 a podíl nezaměstnaných osob klesl na 3,09 %.

K 31. 3. 2018 evidoval Úřad práce ČR (ÚP ČR), Krajská pobočka ve Zlíně celkem 12 982 uchazečů o zaměstnání. Jejich počet byl o 964 nižší než na konci předchozího měsíce, ve srovnání se stejným obdobím minulého roku je nižší o 5 235 osob. Z tohoto počtu bylo 11 748 dosažitelných uchazečů o zaměstnání ve věku 15 – 64 let. Bylo to o 949 méně než na konci předchozího měsíce. Ve srovnání se stejným obdobím minulého roku byl jejich počet nižší o 5 494.

V průběhu měsíce března bylo nově zaevidováno 1 656 osob. Ve srovnání s minulým měsícem to bylo více o 64 osob a v porovnání se stejným obdobím předchozího roku méně o 269 osob.

Z evidence během měsíce odešlo celkem 2 620 uchazečů (ukončená evidence, vyřazení uchazeči). Bylo to o 468 osob více než v předchozím měsíci a o 959 osob méně než ve stejném měsíci minulého roku. Do zaměstnání z nich ve sledovaném měsíci nastoupilo 1 860, tj. o 457 více než v předchozím měsíci a o 718 méně než v březnu minulého roku, 245 uchazečů o zaměstnání bylo umístěno prostřednictvím úřadu práce, tj. o 78 více než v předchozím měsíci a o 177 méně než ve stejném období minulého roku, 520 uchazečů bylo vyřazeno bez umístění.

Meziměsíční nárůst nebyl zaznamenán. Meziměsíční pokles byl zaznamenán ve všech okresech kraje. Nejvíce to bylo v okrese Uherské Hradiště (9,4 %), následoval okres Zlín (7,3 %), dále okres Vsetín (6,7 %) a nejméně klesla nezaměstnanost v okrese Kroměříž (4,2 %).

Ke konci měsíce bylo evidováno na ÚP ČR, Krajské pobočce ve Zlíně 6 001 žen. Jejich podíl na celkovém počtu uchazečů činil 46,2 %. V evidenci bylo 2 583 osob se zdravotním postižením, což představovalo 19,9 % z celkového počtu nezaměstnaných.

Ke konci tohoto měsíce bylo evidováno 520 absolventů škol všech stupňů vzdělání a mladistvých, jejich počet klesl ve srovnání s předchozím měsícem o 28 osob a ve srovnání se stejným měsícem minulého roku byl nižší o 284 osob. Na celkové nezaměstnanosti se podíleli 4,0 %.

Podporu v nezaměstnanosti pobíralo 4 877 uchazečů o zaměstnání, tj. 37,6 % všech uchazečů vedených v evidenci.

Podíl nezaměstnaných osob, tj. počet dosažitelných uchazečů o zaměstnání ve věku 15 - 64 k obyvatelstvu stejného věku, k 31. 3. 2018 meziměsíčně klesl na 3,1 %.

Podíl nezaměstnaných stejný nebo vyšší než republikový průměr vykázaly okresy Kroměříž (3,8 %) a Vsetín (3,7 %). Podíl nezaměstnaných osob pod úrovní republiky vykázal okres Uherské Hradiště (2,8 %) a okres Zlín (2,5 %).

Podíl nezaměstnaných žen klesl na hodnotu 2,9 %, podíl nezaměstnaných mužů klesl na 3,3 %.

Kraj evidoval k 31. 3. 2018 celkem 9 474 volných pracovních míst. Jejich počet byl o 546 vyšší než v předchozím měsíci a o 2 130 vyšší než ve stejném měsíci minulého roku. Na jedno volné pracovní místo připadalo v průměru 1,4 uchazeče, z toho nejvíce v okrese Kroměříž (2,3). Z celkového počtu nahlášených volných míst bylo 822 vhodných pro osoby se zdravotním postižením (OZP), na jedno volné pracovní místo připadalo 3,1 OZP. Volných pracovních míst pro absolventy a mladistvé bylo registrováno 3 048, na jedno volné místo připadalo 0,2 uchazečů této kategorie.

V rámci aktivní politiky zaměstnanosti (APZ) bylo od počátku roku 2018 prostřednictvím příspěvků APZ podpořeno 518 uchazečů, do rekvalifikačních kurzů bylo zařazeno 248 osob.

V tomto měsíci bylo prostřednictvím SÚPM – SVČ podpořeno 15 osob – jednalo se především o osobní služby – kosmetické služby, kadeřnictví, holičství, masérské, rekondiční a regenerační služby.

Informace o vývoji nezaměstnanosti v ČR v elektronické formě jsou zveřejněny na internetové adrese <http://portal.mpsv.cz/sz/stat> .

1. Základní charakteristika vývoje nezaměstnanosti a volných pracovních míst ve Zlínském kraji

Tabulka č. 1 - Vývoj nezaměstnanosti

ukazatel		Stav k		
		31. 3. 2017	28. 2. 2018	31. 3. 2018
evidovaní uchazeči o zaměstnání		18 217	13 946	12 982
- z toho	ženy	8 572	6 308	6 001
	absolventi a mladiství	804	548	520
	uchazeči se zdravotním postižením	3 204	2 640	2 583
uchazeči s nárokem na P v N		6 039	5 494	4 877
podíl nezaměstnaných osob v % ¹⁾		4,48	3,34	3,09
volná pracovní místa		7 344	8 928	9 474
počet uchazečů na 1 volné pracovní místo		2,5	1,6	1,4

1) od ledna 2013 nový ukazatel registrované nezaměstnanosti

Tabulka č. 2 - Tok nezaměstnanosti

ukazatel	Počet uchazečů ve sledovaném měsíci		
	březen 2017	únor 2018	březen 2018
nově evidovaní uchazeči o zaměstnání	1 925	1 592	1 656
uchazeči s ukončenou evidencí a vyřazení	3 579	2 152	2 620
- z toho umístění celkem	2 578	1 403	1 860
- z toho umístění úřadem práce	422	167	245

Tabulka č. 3 – Nezaměstnanost v okresech Zlínského kraje k 31. 3. 2018

Okres	Počet nezaměstnaných		Volná pracovní místa	Počet uchazečů na 1 VPM	Podíl nezaměstnaných osob [%]
	celkem	z toho ženy			
Kroměříž	2 898	1 376	1 256	2,3	3,81
Uherské Hradiště	2 850	1 375	2 475	1,2	2,75
Vsetín	3 736	1 570	2 577	1,4	3,65
Zlín	3 498	1 680	3 166	1,1	2,52
Zlínský kraj	12 982	6 001	9 474	1,4	3,09
Česká republika	263 608	130 709	253 522	1,0	3,50

2. Nástroje aktivní politiky zaměstnanosti ve Zlínském kraji

Tabulka č. 4 - Osoby podpořené v rámci APZ a rekvalifikace uchazečů a zájemců o zaměstnání

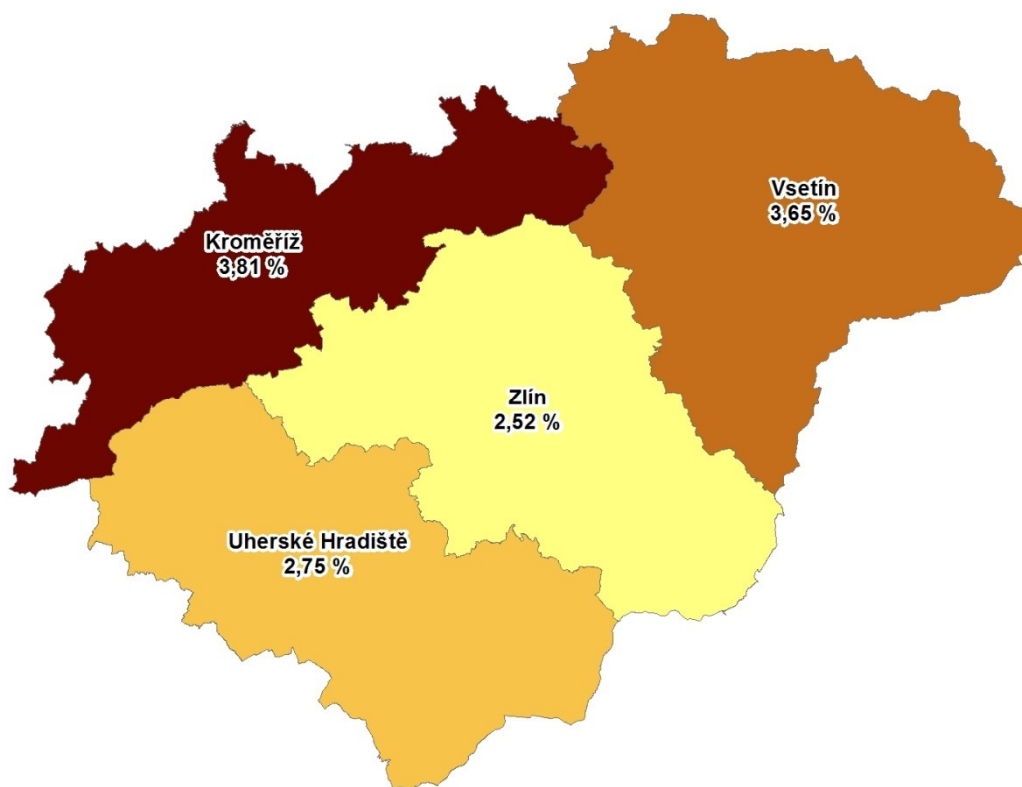
ukazatel (celkový počet)	Stav k		Celkem od počátku roku do	
	31.3.2017	31.3.2018	31.3.2017	31.3.2018
osoby podpořené v rámci APZ				
veřejně prospěšné práce (VPP)	185	251	36	11
veřejně prospěšné práce (VPP) - ESF ¹⁾	251	323	95	77
společensky účelná pracovní místa (SÚPM)	39	16	32	11
společensky účelná pracovní místa (SÚPM) - ESF ¹⁾	427	457	240	170
SÚPM - samostatně výdělečná činnost (SVČ)	153	129	40	27
SÚPM - samostatně výdělečná činnost (SVČ) - ESF ¹⁾	0	0	0	0
pracovní místa – zřízená pro OZP	201	162	33	18
pracovní místa – zřízená pro OZP - SVČ	0	0	0	0
ostatní nástroje APZ	35	270	146	204
rekvalifikace uchazečů a zájemců o zaměstnání				
uchazeči a zájemci zařazení do rekvalifikací	2	1	2	1
uchazeči a zájemci zařazení do rekvalifikací - ESF ¹⁾	248	162	418	227
uchazeči a zájemci, kteří zahájili zvolenou rekvalifikaci	0	0	0	0
uchazeči a zájemci, kteří zahájili zvolenou rekvalifikaci - ESF ¹⁾	42	0	105	20
Osoby podpořené v rámci APZ celkem	1 583	1 771	1 147	766

1) financováno převážně z Evropského sociálního fondu

Podrobnější statistické údaje o nástrojích APZ naleznete na stránkách Integrovaného portálu MPSV, v měsíčních statistikách nezaměstnanosti <http://portal.mpsv.cz/sz/stat/nz/mes> .

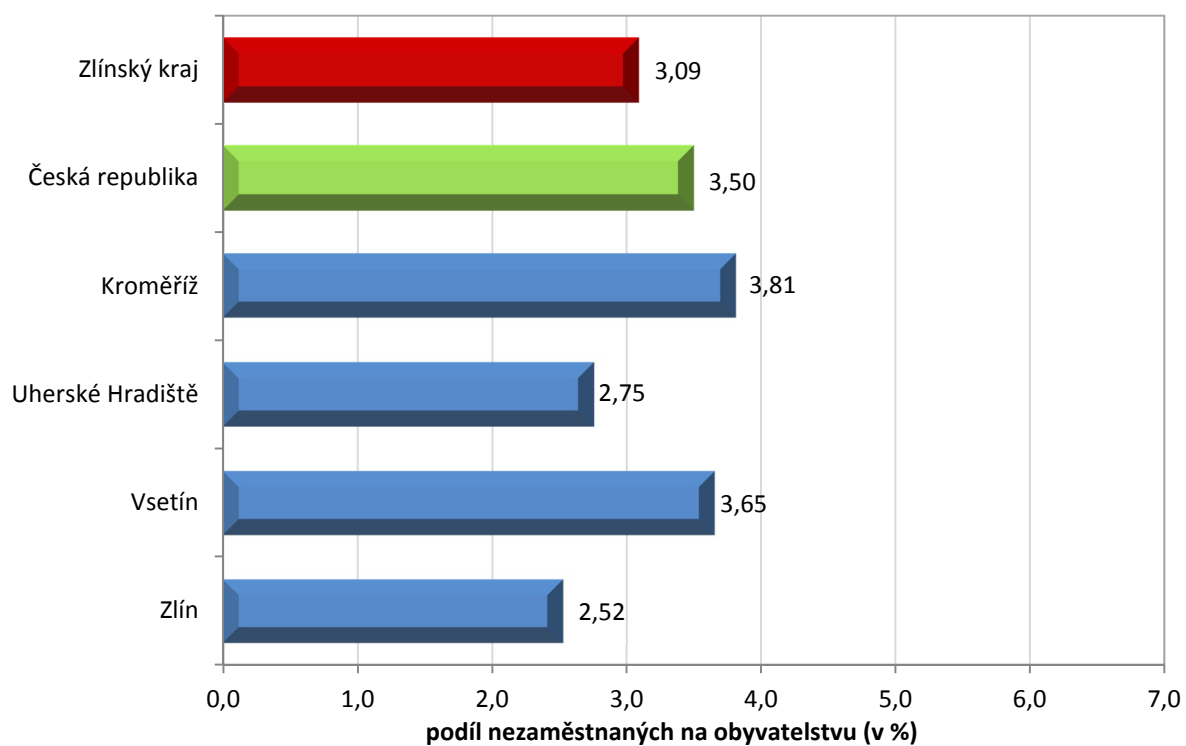
3. MAPA

Podíl nezaměstnaných v okresech Zlínského kraje k 31. 3. 2018

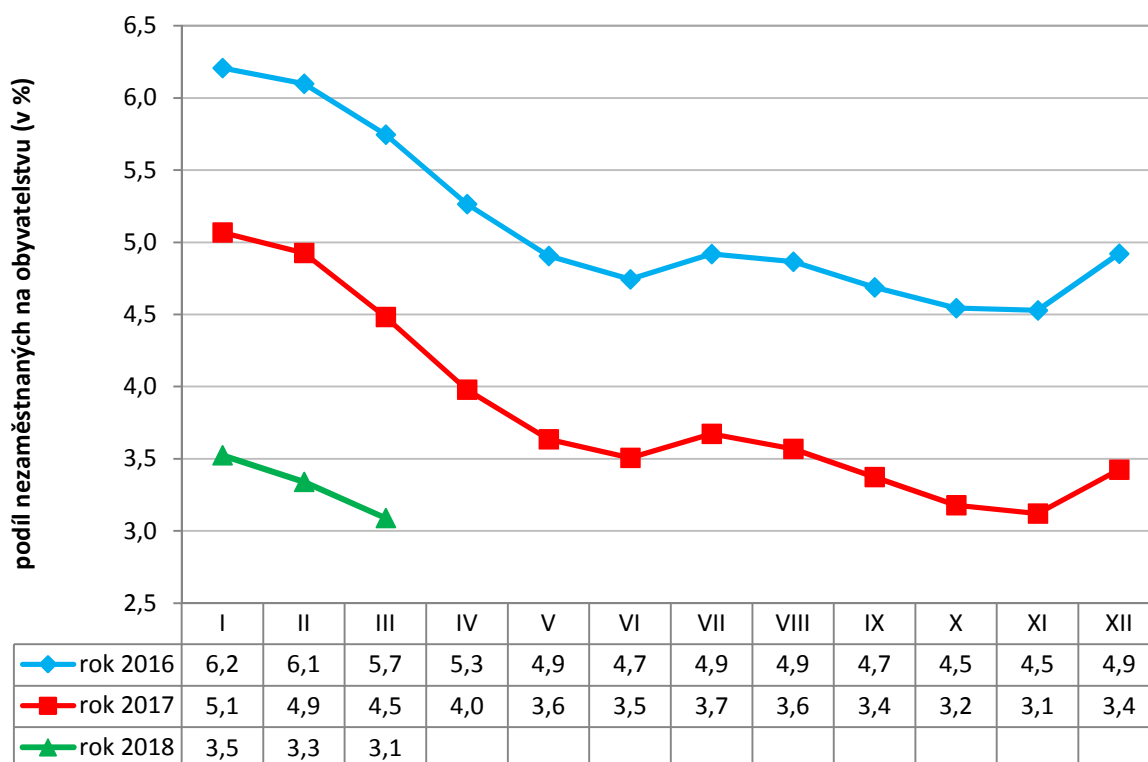


4. GRAFY

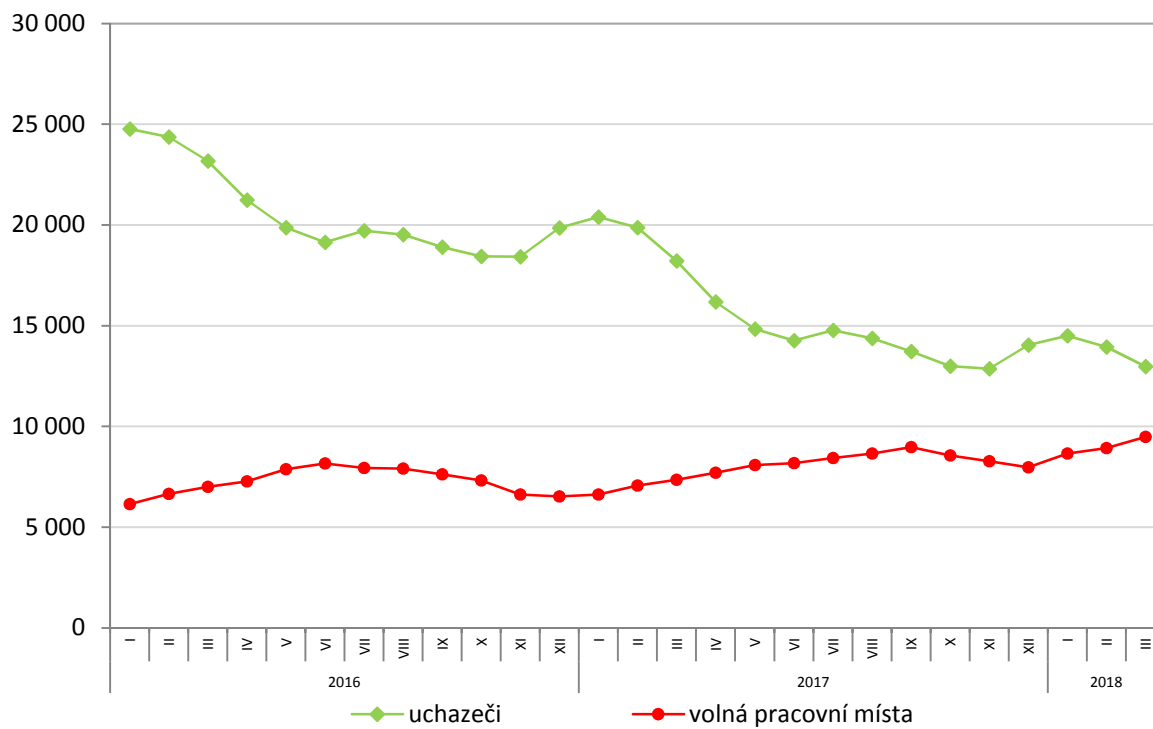
1. Podíl nezaměstnaných osob v okresech Zlínského kraje a v ČR k 31. 3. 2018



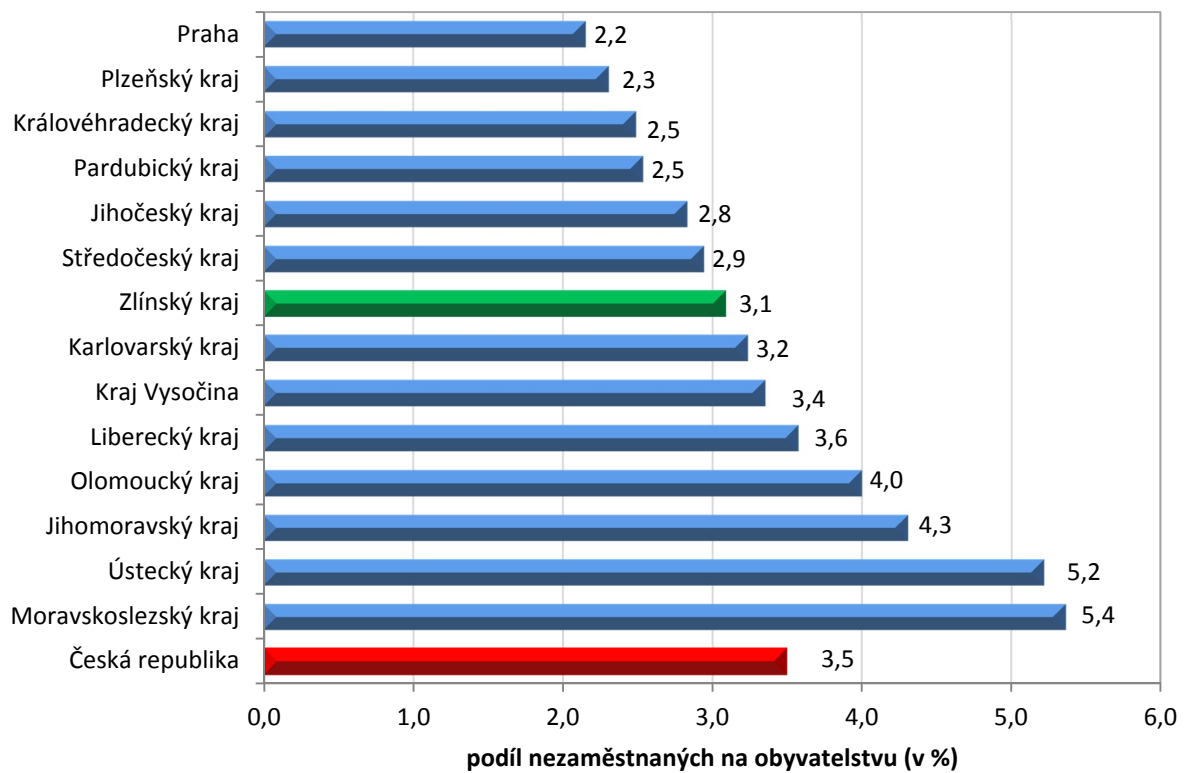
2. Vývoj podílu nezaměstnaných ve Zlínském kraji v letech 2016 – 2018



3. Vývoj počtu uchazečů a VPM ve Zlínském kraji v letech 2016 - 2018



4. Podíl nezaměstnaných osob v jednotlivých krajích ČR k 31. 3. 2018



5. Setřídění okresů k 31. 3. 2018

	podíl nezam. v %
1 Karviná	7,6
2 Most	6,9
3 Jeseník	6,6
4 Bruntál	6,6
5 Znojmo	6,4
6 Ostrava-město	6,4
7 Chomutov	5,8
8 Hodonín	5,7
9 Ústí nad Labem	5,6
10 Děčín	5,5
11 Louny	4,9
12 Píseň	4,8
13 Český Krumlov	4,8
14 Brno-město	4,8
15 Sokolov	4,6
16 Třebíč	4,4
17 Šumperk	4,3
18 Kladno	4,3
19 Liberec	4,0
20 Příbram	4,0
21 Nymburk	4,0
22 Žďár nad Sázavou	4,0
23 Teplice	4,0
24 Litoměřice	3,9
25 Břeclav	3,9
26 Kolín	3,9
27 Mělník	3,9
28 Semily	3,8
29 Kroměříž	3,8
30 Opava	3,8
31 Kutná Hora	3,7
32 Tábor	3,7
33 Vsetín	3,7
34 Jablonec nad Nisou	3,5
35 Frýdek-Místek	3,5
36 Olomouc	3,5
37 Svitavy	3,5
38 Rakovník	3,3
39 Tachov	3,3
40 Nový Jičín	3,3
41 Karlovy Vary	3,2
42 Jihlava	3,1
43 Náchod	3,1
44 Brno-venkov	3,0
45 Blansko	3,0
46 Strakonice	2,9
47 Prostějov	2,8
48 Hradec Králové	2,8
49 Uherské Hradiště	2,8
50 Beroun	2,7
51 Plzeň-sever	2,7
52 Prachatice	2,7
53 Česká Lípa	2,7
54 Trutnov	2,7
55 Havlíčkův Brod	2,7
56 Chrudim	2,6
57 Zlín	2,5
58 Rokycany	2,5
59 Vyškov	2,4
60 Klatovy	2,4
61 Pardubice	2,3
62 České Budějovice	2,3
63 Jindřichův Hradec	2,2
64 Písek	2,2
65 Praha	2,2
66 Domažlice	2,1
67 Ústí nad Orlicí	2,1
68 Mladá Boleslav	2,0
69 Plzeň-město	2,0
70 Cheb	2,0
71 Jičín	1,9
72 Plzeň-jih	1,9
73 Pelhřimov	1,9
74 Benešov	1,8
75 Praha-západ	1,7
76 Praha-východ	1,3
77 Rychnov nad Kněžnou	1,2
Celkem ČR	3,5

	meziměsíční přírůstek/ úbytek nezam. v %
Kladno	-1,1
Ústí nad Labem	-1,2
Brno-město	-1,6
Praha-východ	-2,1
Chomutov	-2,1
Mělník	-2,2
Karviná	-2,3
Most	-3,1
Ostrava-město	-3,2
Liberec	-3,4
Praha	-3,8
Bruntál	-3,9
Teplice	-3,9
Nymburk	-4,0
Jablonec nad Nisou	-4,0
Kroměříž	-4,2
Sokolov	-4,6
Mladá Boleslav	-4,7
Trutnov	-4,9
Beroun	-5,0
Plzeň-město	-5,3
Praha-západ	-5,4
Děčín	-5,5
Louny	-5,6
Šumperk	-5,9
Česká Lípa	-6,0
Brno-venkov	-6,1
Karlovy Vary	-6,3
Opava	-6,4
Frýdek-Místek	-6,4
Vsetín	-6,7
Hradec Králové	-6,7
Jičín	-6,7
Semily	-6,8
Plzeň-sever	-6,8
Benešov	-7,0
Blansko	-7,0
Nový Jičín	-7,2
Zlín	-7,3
Rakovník	-7,3
Jihlava	-7,3
Píseň	-7,7
Litoměřice	-7,8
Hodonín	-7,8
Pardubice	-7,9
Prostějov	-8,5
Český Krumlov	-8,7
Znojmo	-8,8
Třebíč	-9,1
Jeseník	-9,2
Náchod	-9,2
Olomouc	-9,3
Uherské Hradiště	-9,4
Kutná Hora	-9,4
Příbram	-9,5
Kolín	-9,6
České Budějovice	-9,6
Svitavy	-9,7
Tachov	-9,7
Vyškov	-9,7
Cheb	-9,8
Rokycany	-9,8
Žďár nad Sázavou	-9,8
Rychnov nad Kněžnou	-10,4
Ústí nad Orlicí	-10,9
Pelhřimov	-11,2
Břeclav	-11,3
Havlíčkův Brod	-11,6
Tábor	-11,8
Domažlice	-12,0
Plzeň-jih	-12,1
Prachatice	-13,0
Strakonice	-13,4
Klatovy	-13,8
Písek	-15,8
Chrudim	-15,8
Jindřichův Hradec	-18,4
Celkem ČR	-6,2

	počet uchazečů na 1 VPM
Karviná	6,4
Jeseník	5,5
Ústí nad Labem	5,1
Znojmo	4,6
Most	4,6
Děčín	3,8
Bruntál	3,4
Opava	3,2
Sokolov	3,2
Hodonín	3,1
Ostrava-město	2,8
Frýdek-Místek	2,4
Píseň	2,3
Kroměříž	2,3
Jablonec nad Nisou	2,2
Třebíč	2,2
Břeclav	2,2
Žďár nad Sázavou	2,1
Blansko	2,1
Šumperk	2,0
Chomutov	1,9
Kladno	1,9
Litoměřice	1,9
Brno-město	1,7
Rakovník	1,7
Teplice	1,7
Příbram	1,6
Louny	1,6
Vsetín	1,4
Kutná Hora	1,4
Olomouc	1,4
Trutnov	1,4
Jihlava	1,3
Nový Jičín	1,3
Tábor	1,2
Strakonice	1,2
Mělník	1,2
Kolín	1,2
Vyškov	1,2
Jindřichův Hradec	1,2
Náchod	1,2
Česká Lípa	1,2
Prostějov	1,2
Uherské Hradiště	1,2
Svitavy	1,2
Havlíčkův Brod	1,1
Zlín	1,1
Semily	1,1
Liberec	0,9
Hradec Králové	0,9
České Budějovice	0,9
Benešov	0,9
Nymburk	0,8
Klatovy	0,8
Karlovy Vary	0,7
Chrudim	0,7
Jičín	0,7
Brno-venkov	0,7
Písek	0,7
Český Krumlov	0,7
Prachatice	0,6
Praha-západ	0,5
Beroun	0,5
Rokycany	0,5
Plzeň-sever	0,5
Cheb	0,5
Ústí nad Orlicí	0,5
Pelhřimov	0,4
Praha	0,4
Rychnov nad Kněžnou	0,4
Plzeň-město	0,4
Domažlice	0,4
Mladá Boleslav	0,3
Plzeň-jih	0,3
Tachov	0,3
Praha-východ	0,2
Pardubice	0,2
Celkem ČR	1,0